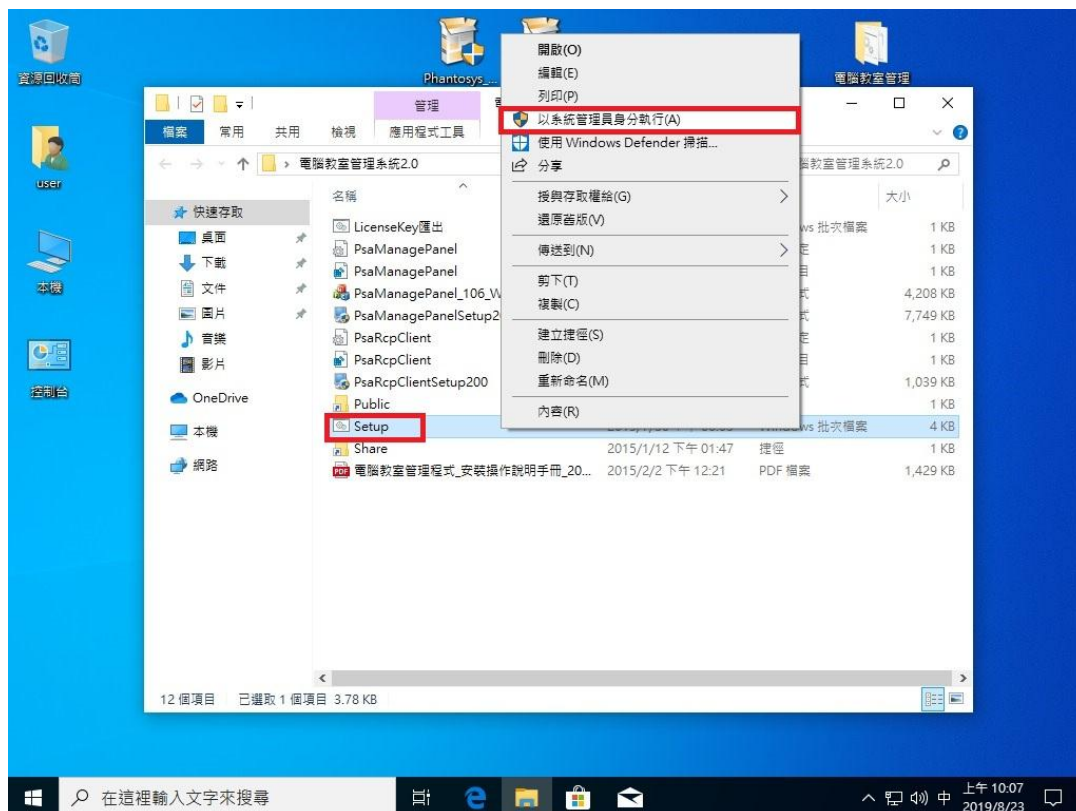


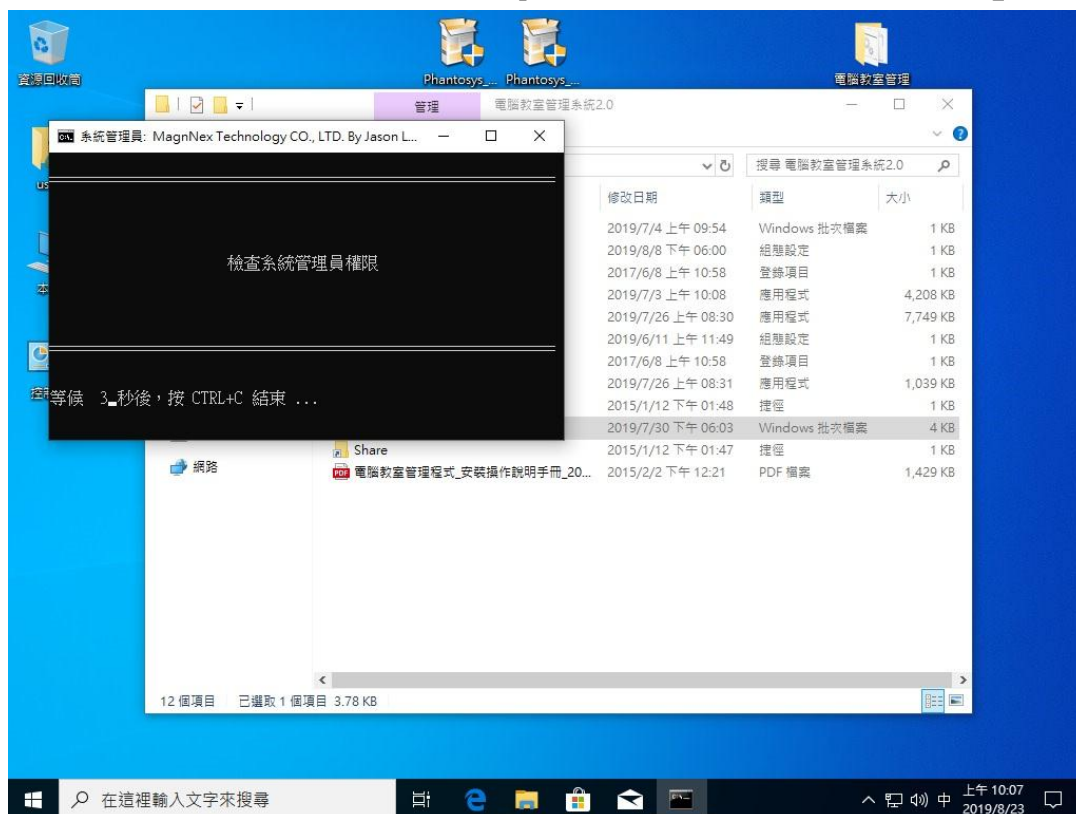
## 目錄

一、安裝管理端 .....	2
二、安裝用戶端 .....	8
三、監控區功能 .....	13
授權 .....	14
關機及喚醒 .....	16
重新啟動 .....	17
限制上網 .....	18
影像廣播 .....	20
單一監看 .....	21
四、功能選擇區 .....	25
電腦管理 .....	26
訊息傳遞 .....	27
檔案傳輸 .....	30
上網管理 .....	36
影像廣播 .....	38
系統設定 .....	40
五、用戶端功能 .....	42
訊息傳遞 .....	44
檔案傳送 .....	45
檔案下載 .....	47

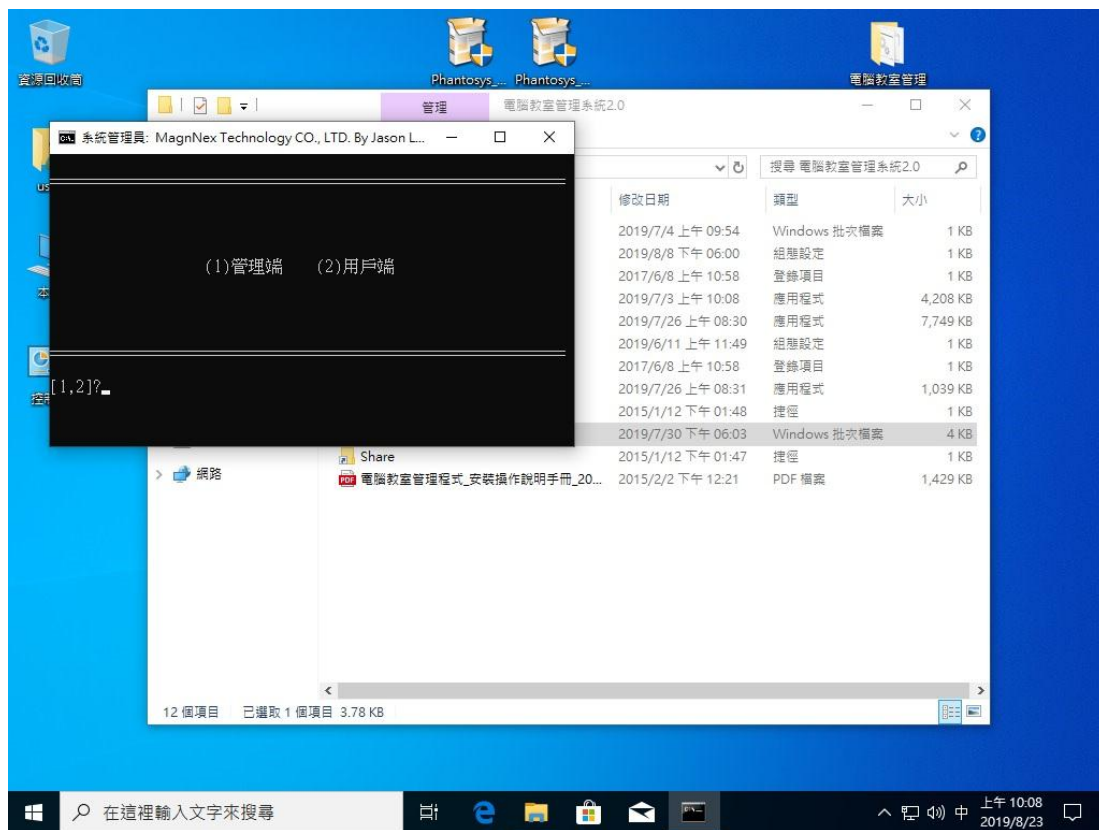
## 一、安裝管理端



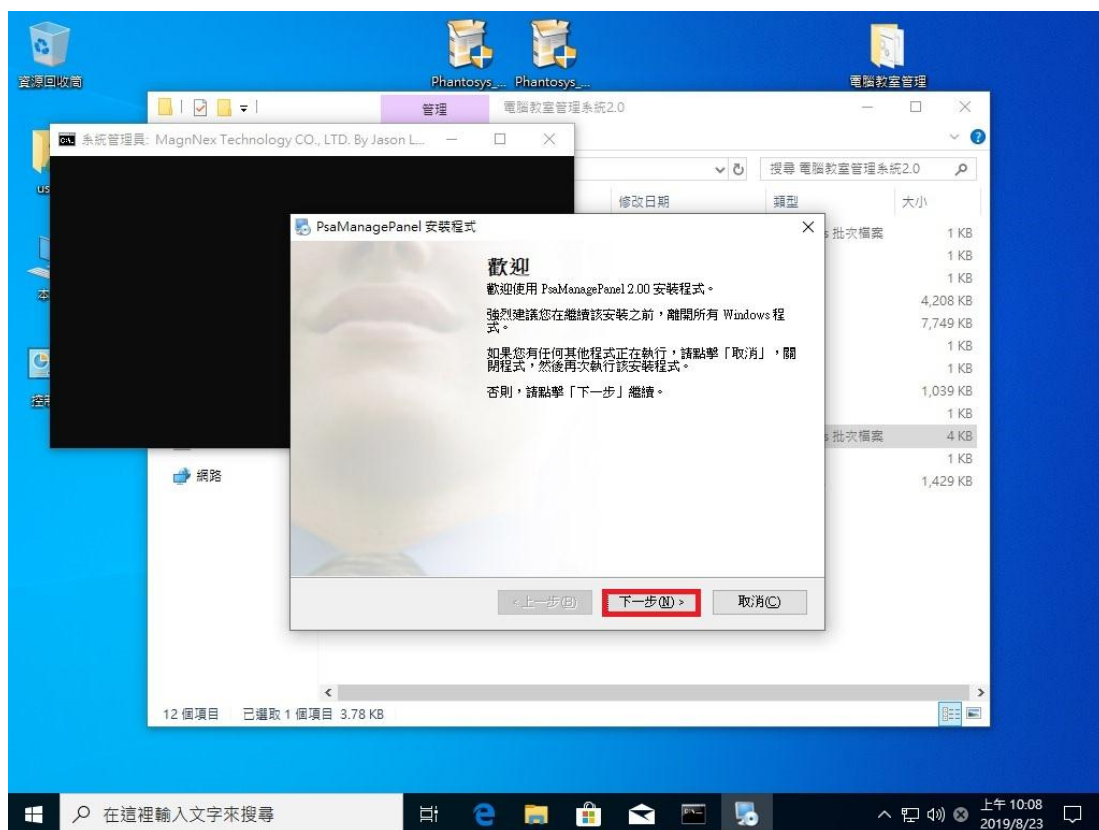
1. 開啟檔案資料夾→點選 Setup→按右鍵『以系統管理員執行』。



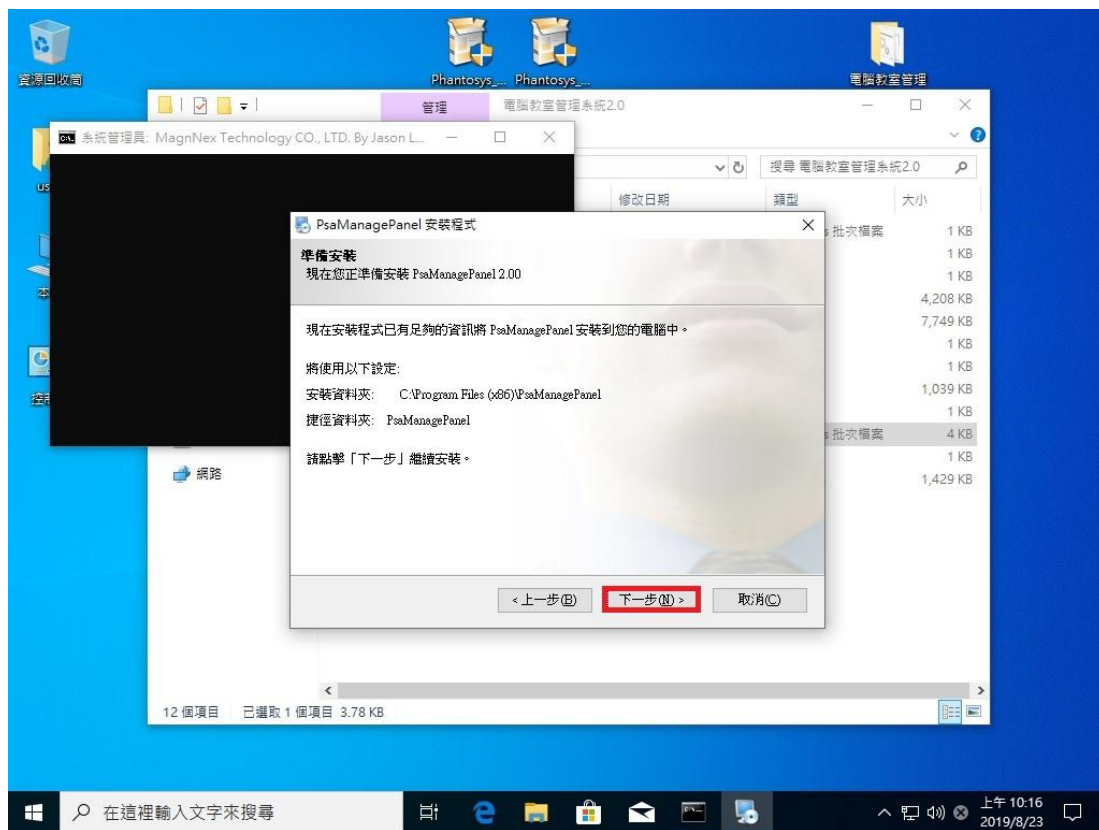
2. 跳出批次檔後等待 5 秒後會自動執行安裝程式。



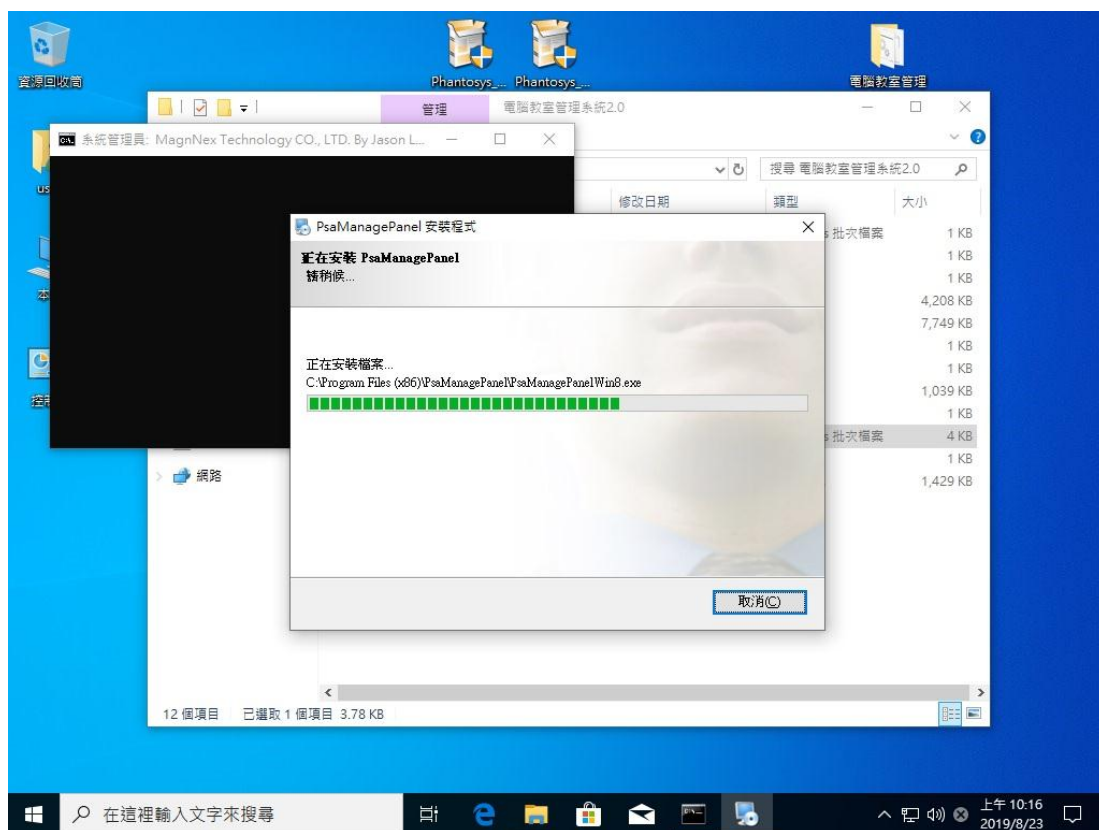
3. 輸入數字 1 選擇管理端。

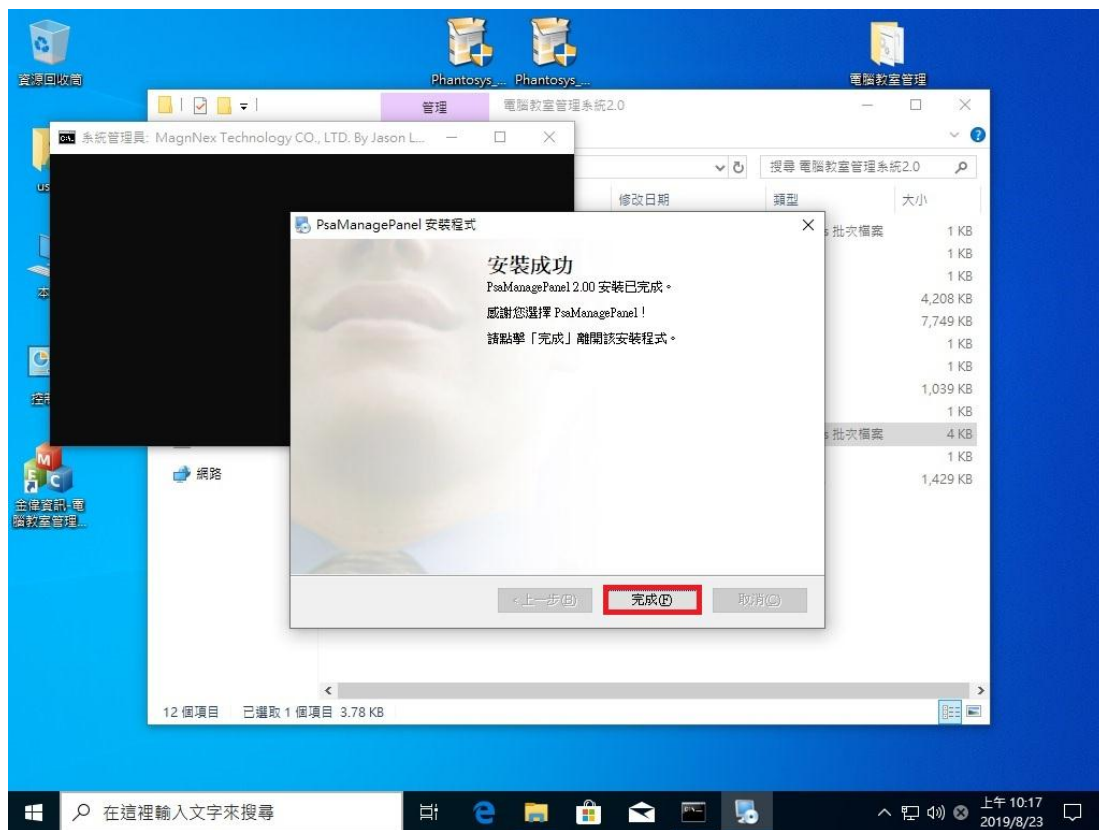


4. 跳出管理端安裝程式→點選『下一步』。

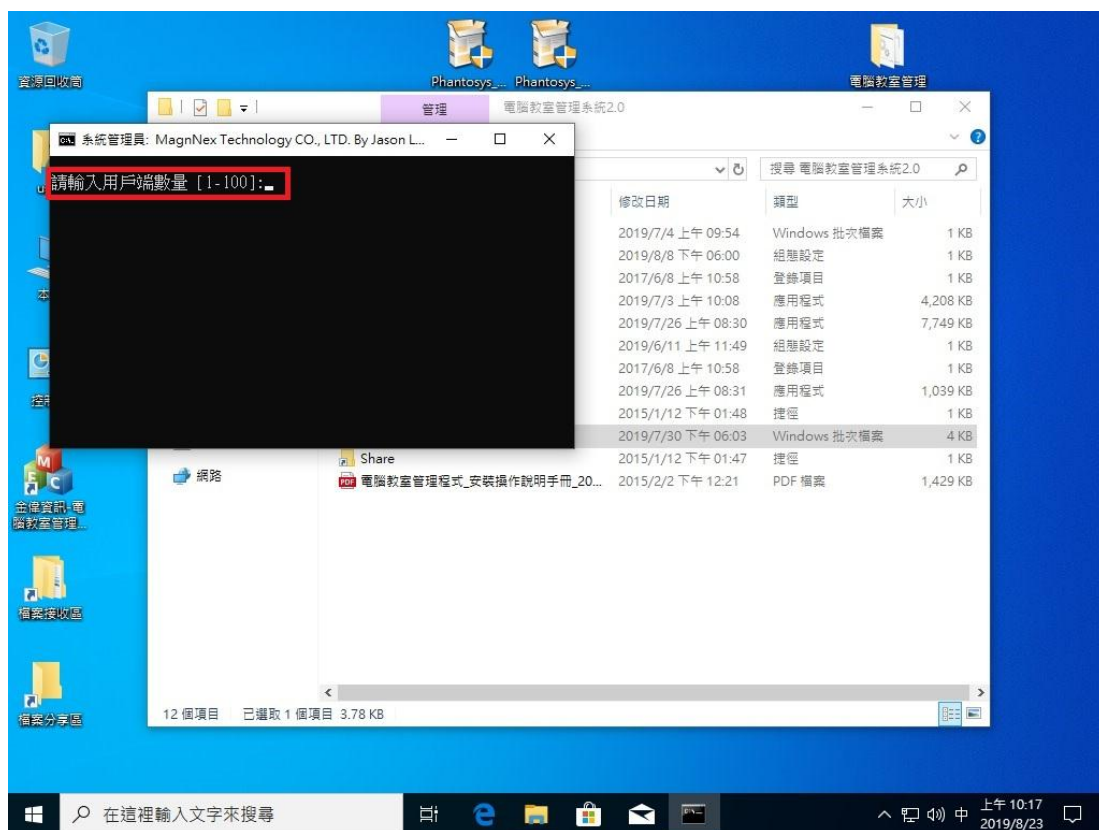


5. 預設位置 C:\Program Files(x86)\ PsaManagePanel→點選『下一步』。

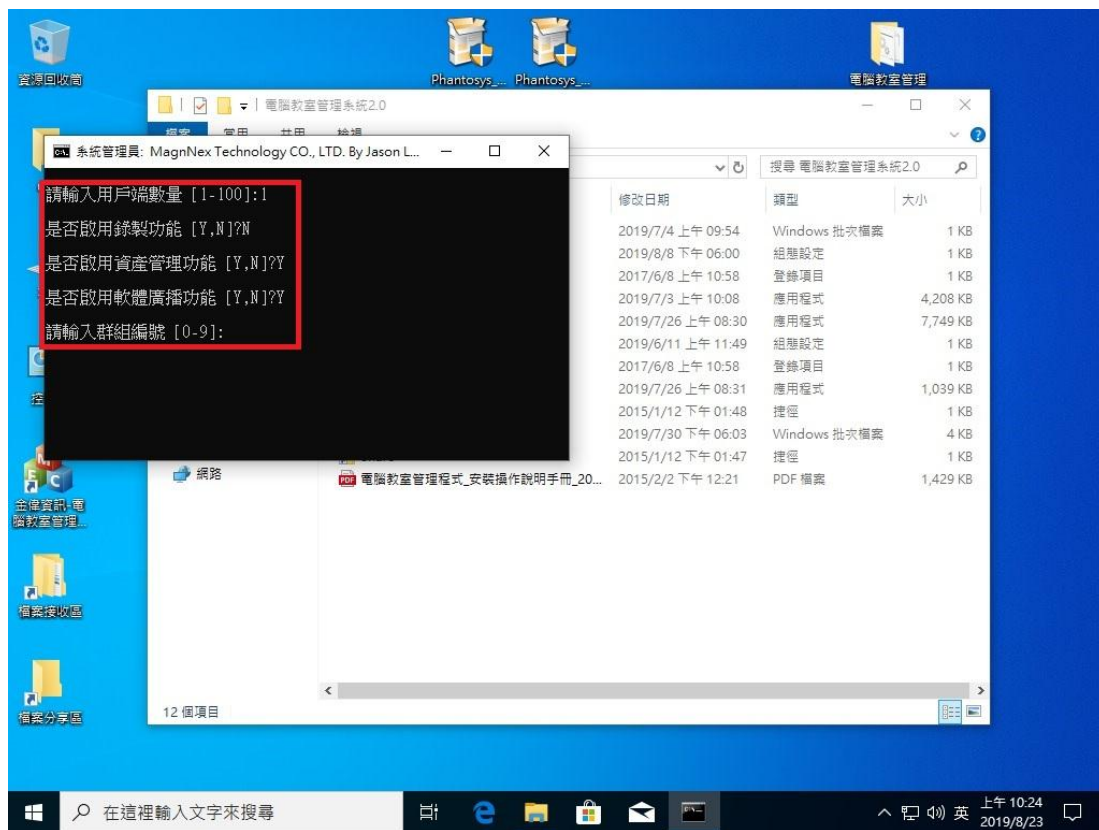




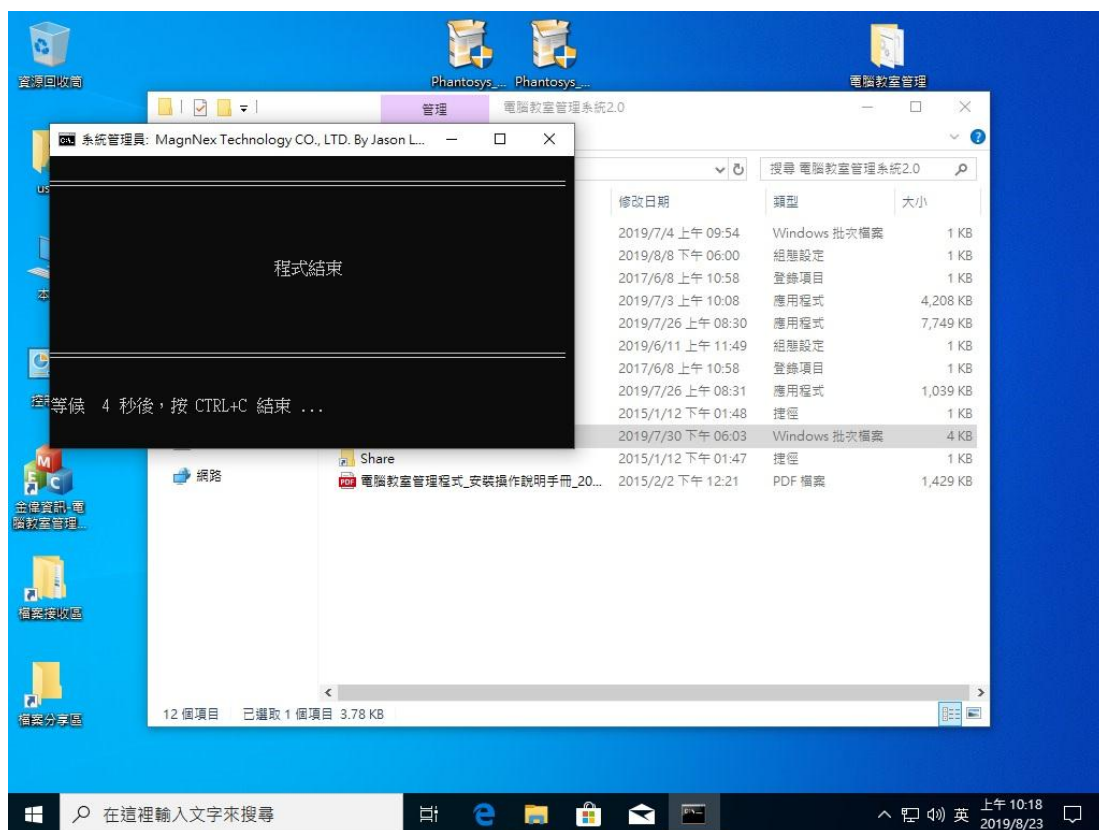
6. 安裝成功後按完成。



7. 輸入教室內的學生機數量。



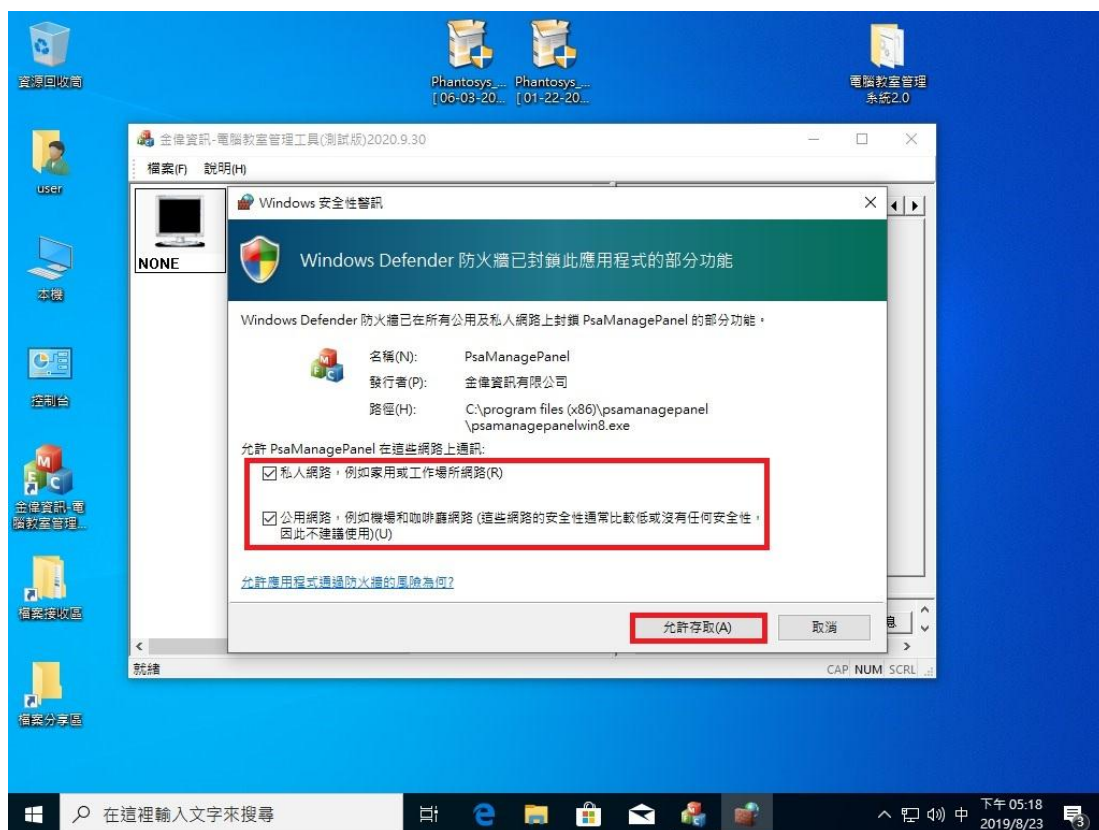
8. 錄製功能→N、排程功能→N、群組編號→自行輸入→按 Enter。



9. 完成設定。

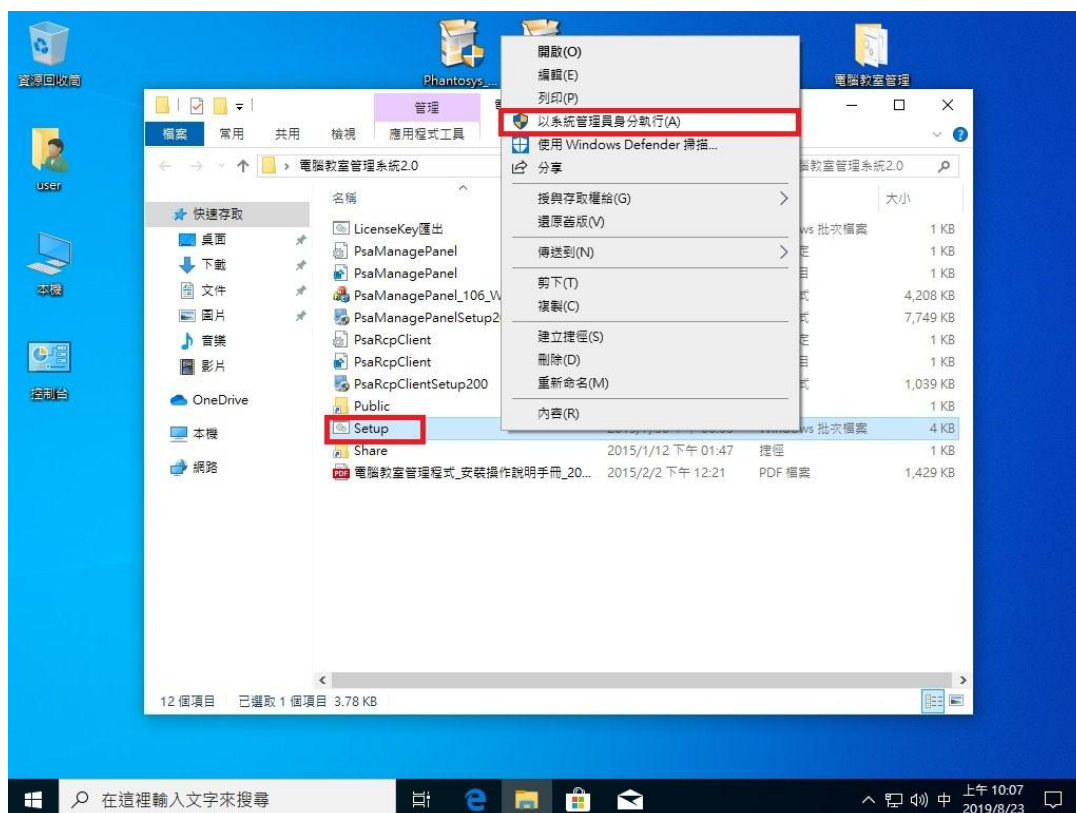


10. 桌面會出現檔案接收區、分享區捷徑及主程式。

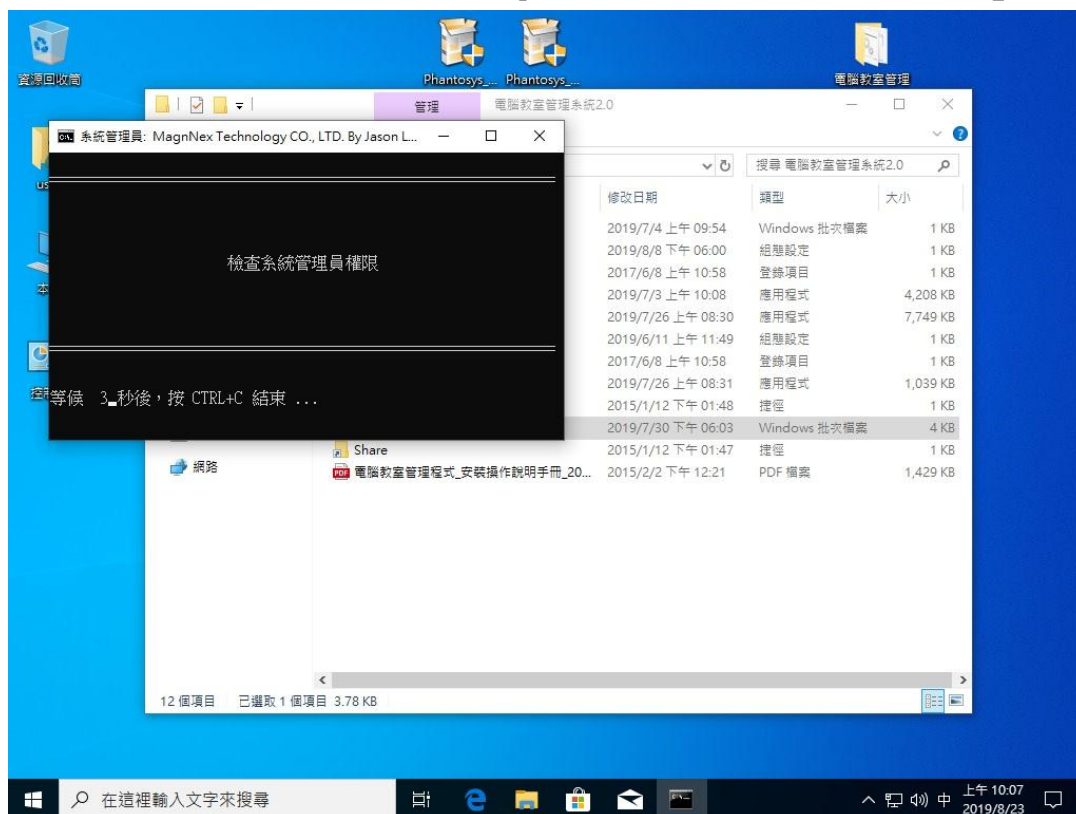


11. 勾選這兩個選項→允許存取，程式即可使用。

## 二、安裝用戶端

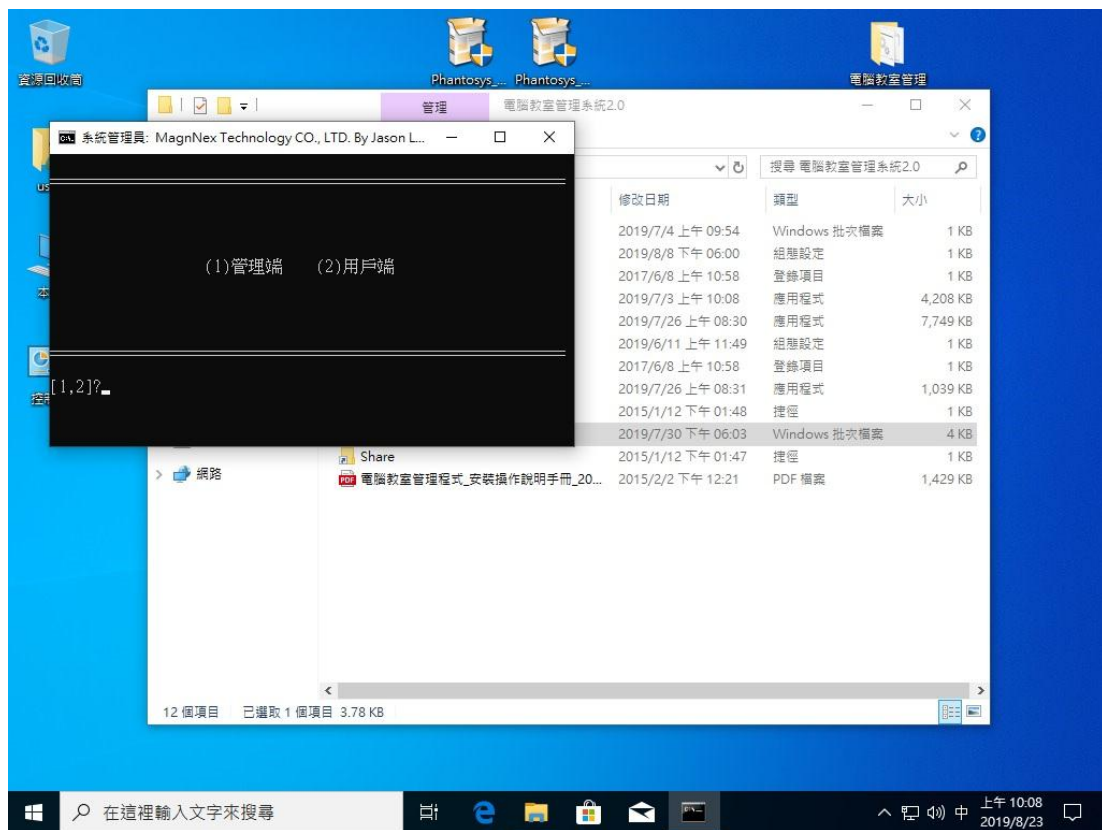


1. 開啟檔案資料夾→點選 Setup→按右鍵『以系統管理員執行』。

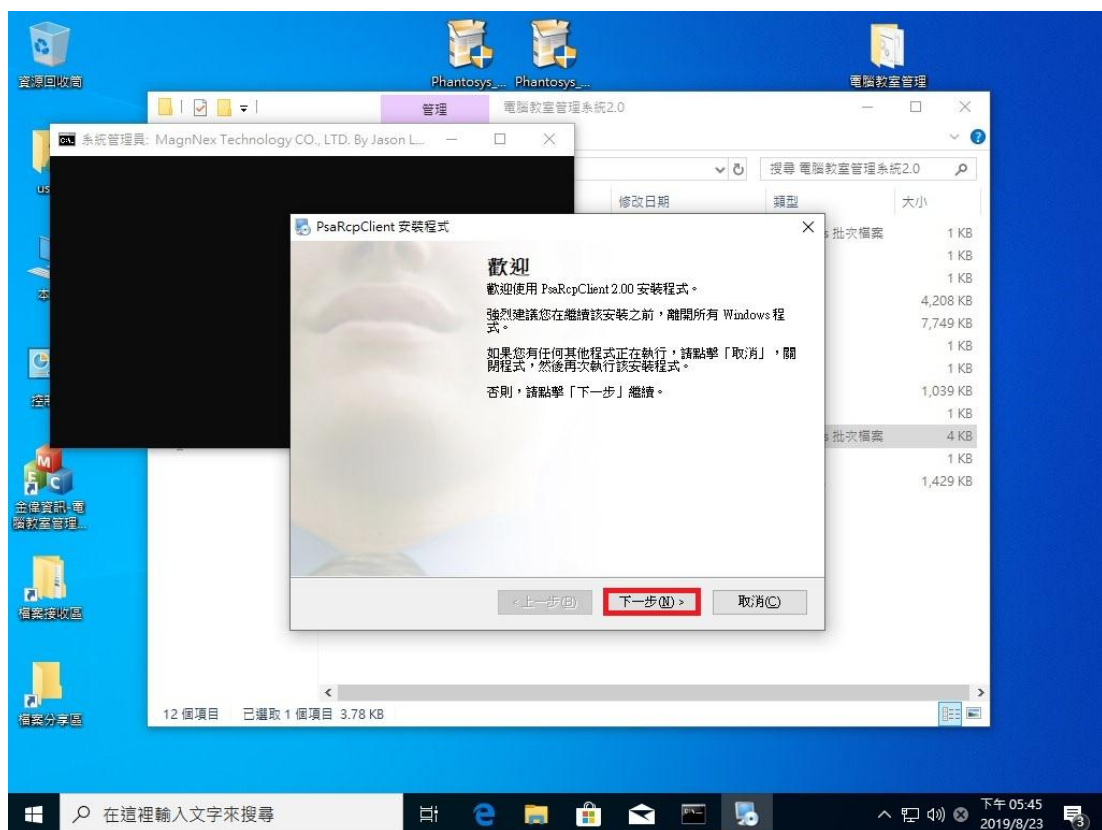


2. 跳出批次檔後等待 5 秒後會自動執行安裝程式。

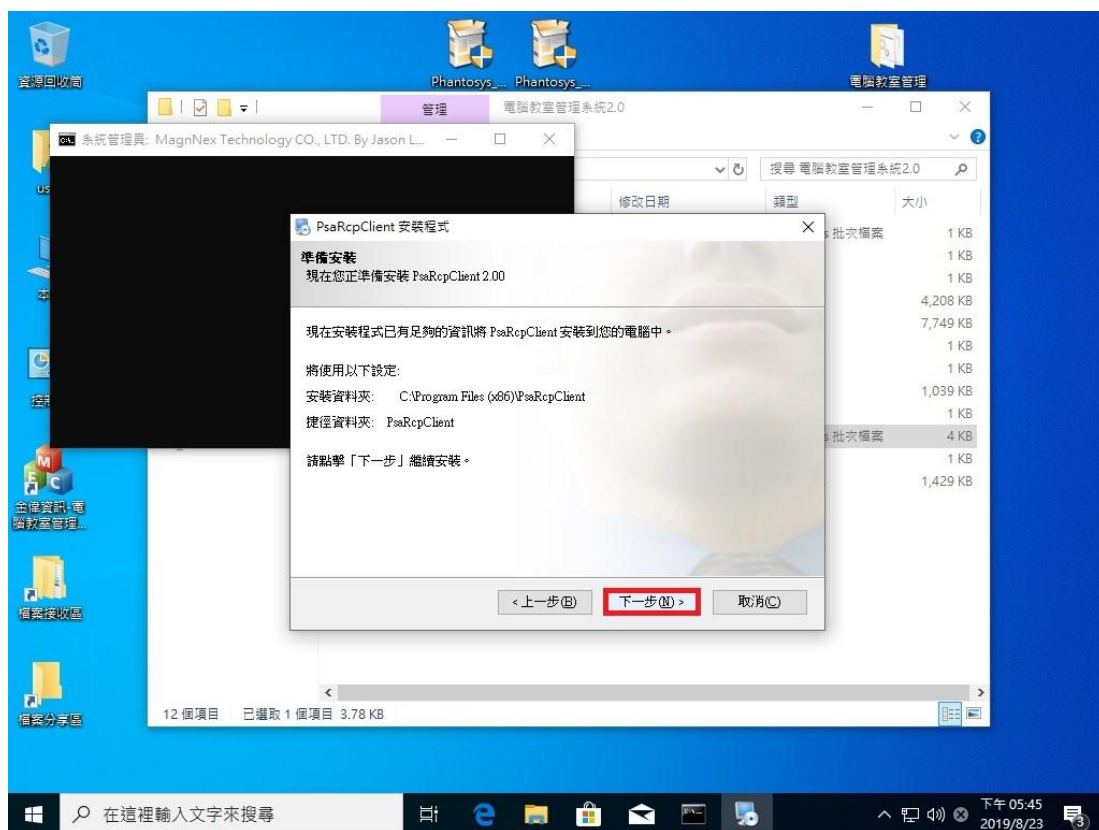




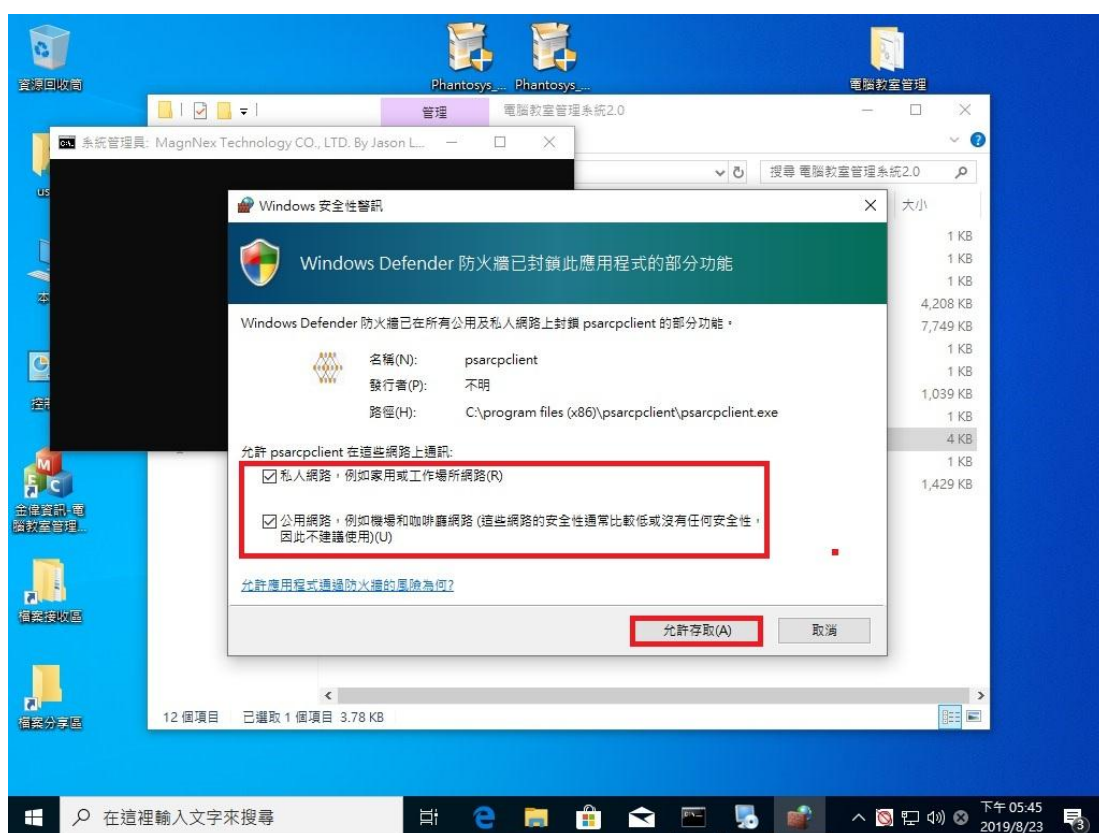
3. 輸入數字 2 選擇用戶端。



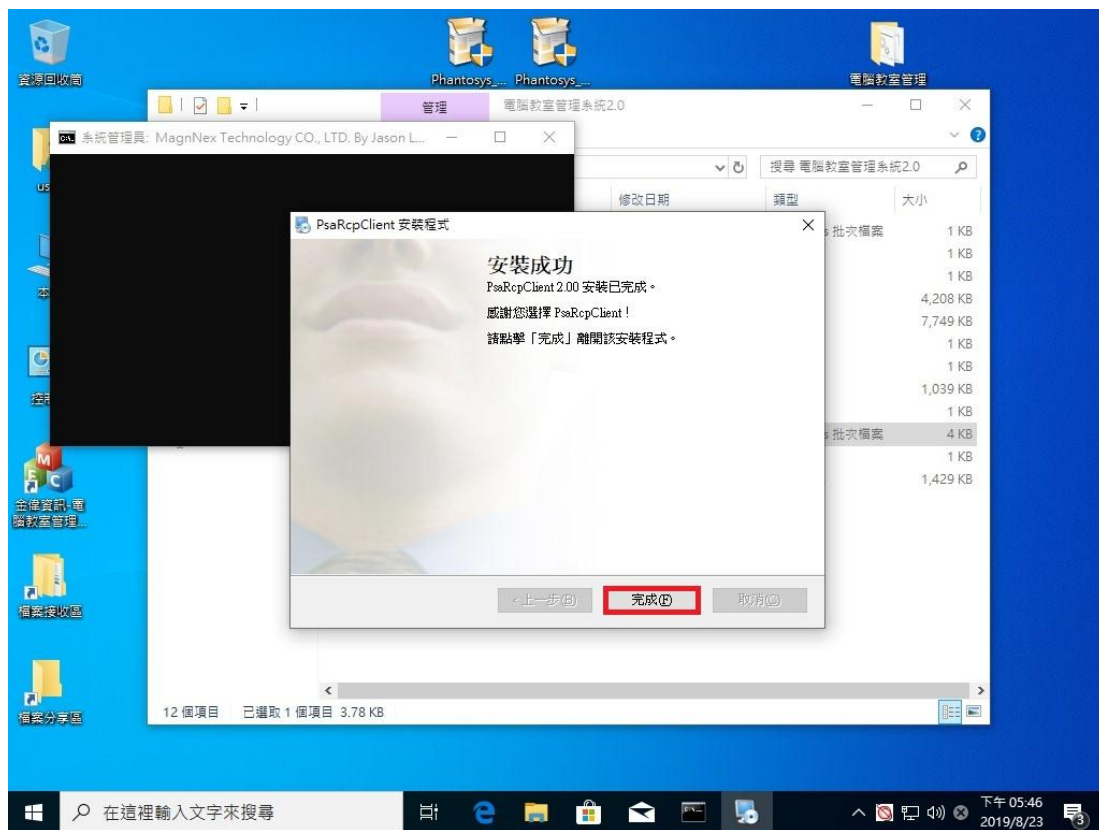
4. 跳出用戶端安裝程式→點選『下一步』。



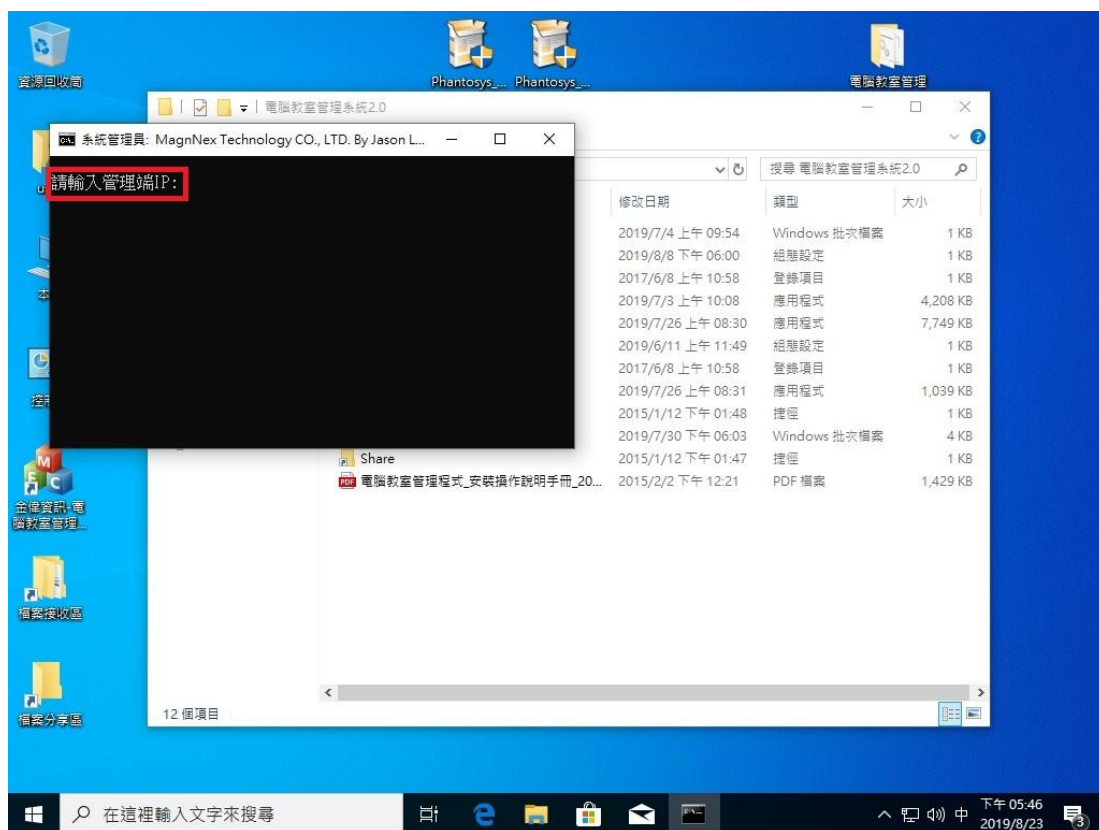
5. 預設位置 C:\Program Files(x86)\PsaManageClient→點選『下一步』。



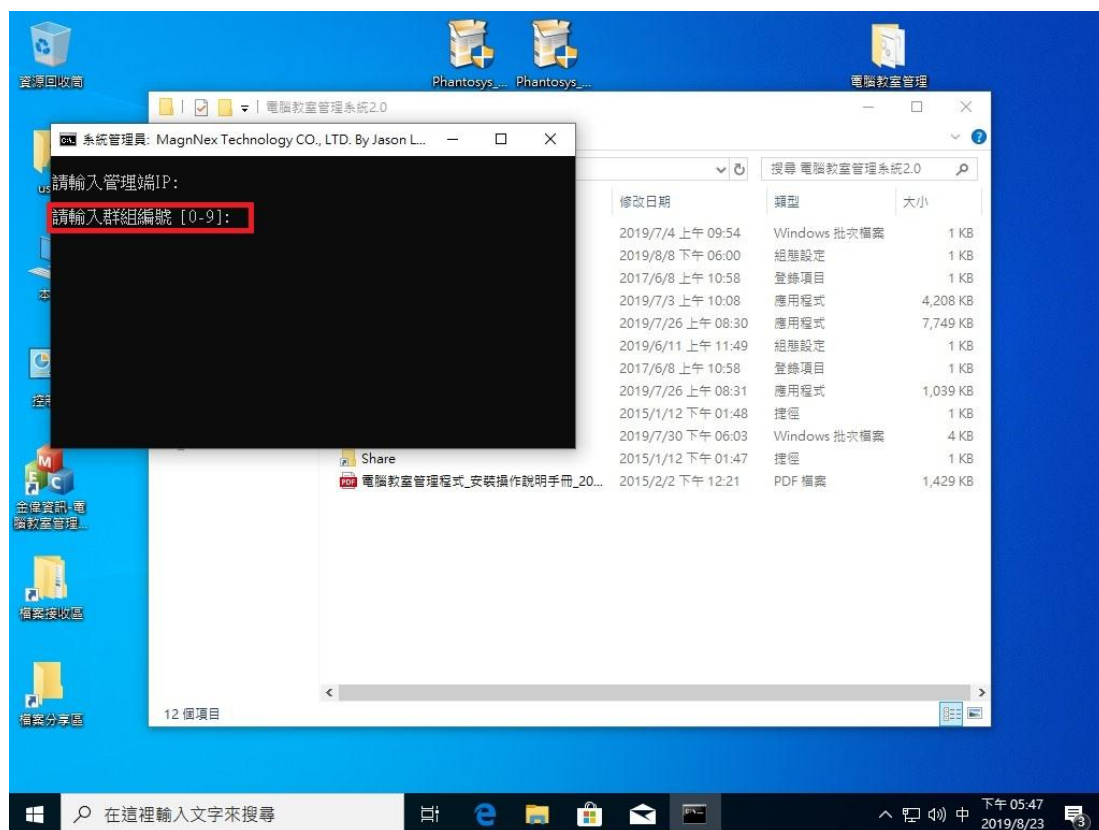
6. 勾選這兩個選項→允許存取。



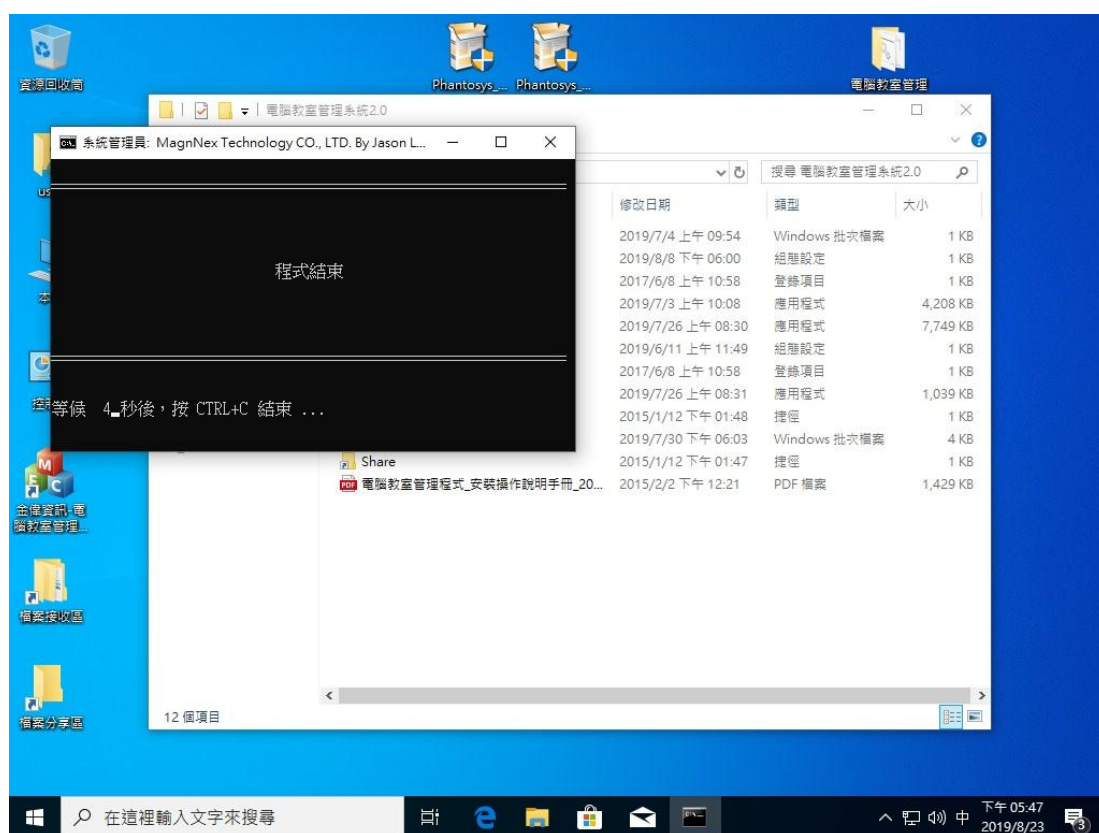
7. 安裝成功後按完成。



8. 輸入管理端 IP→按 Enter。



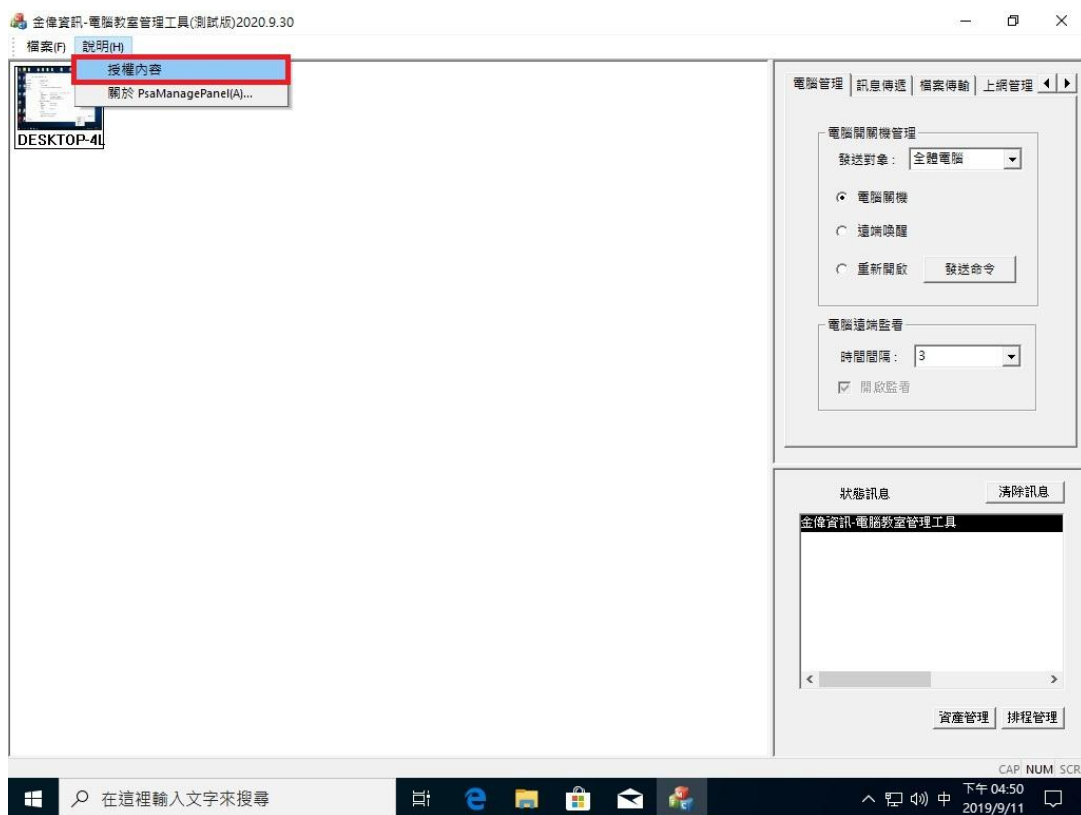
9. 輸入群組編號(需對應到管理端)→按 Enter。



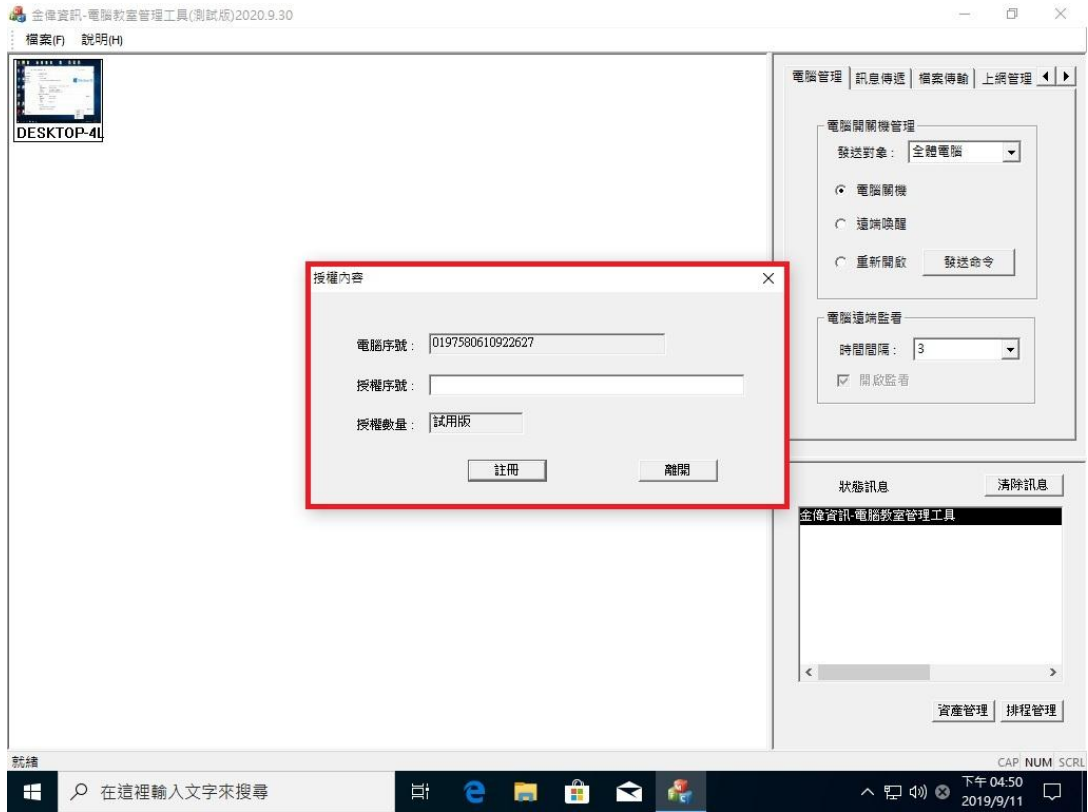
# 三、監控區功能



1. 點選說明。

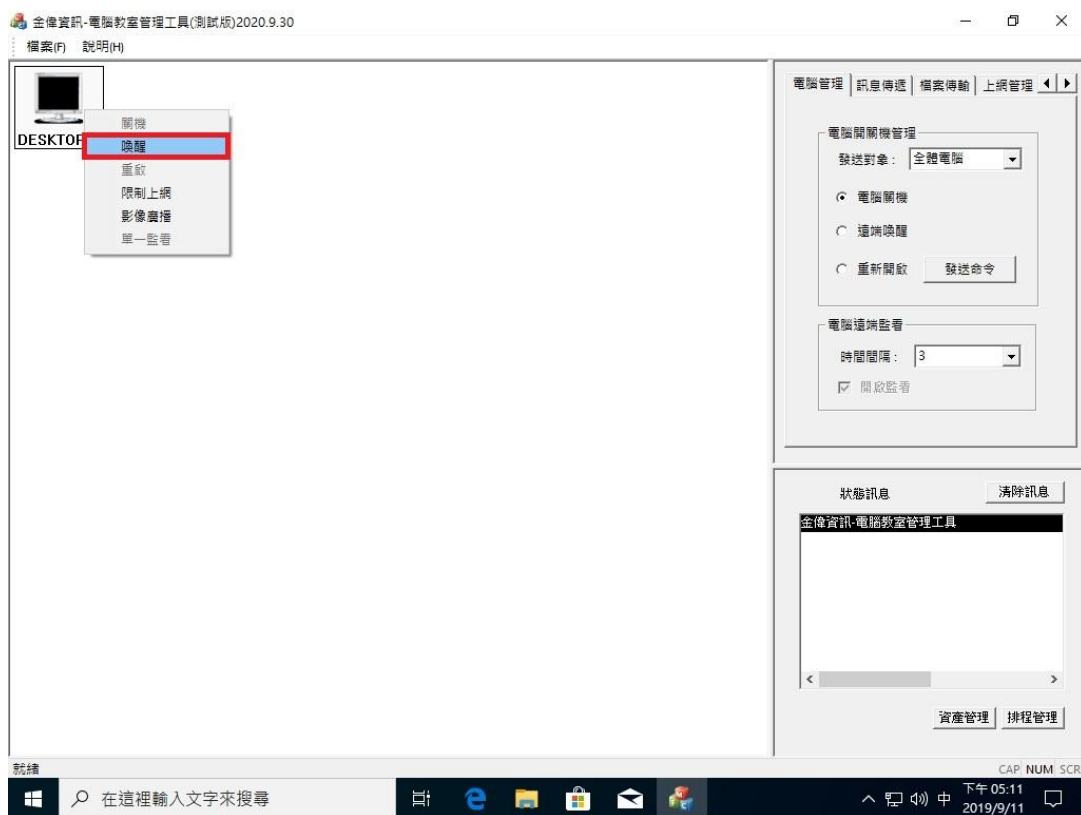


2. 點選授權內容。





1. 對用戶端按右鍵→**關機**，即可遠端關閉用戶端。



2. 對用戶端按右鍵→**喚醒**，即可遠端開啟用戶端。





3. 對用戶端按右鍵→**重啟**，即可遠端重新啟動用戶端。



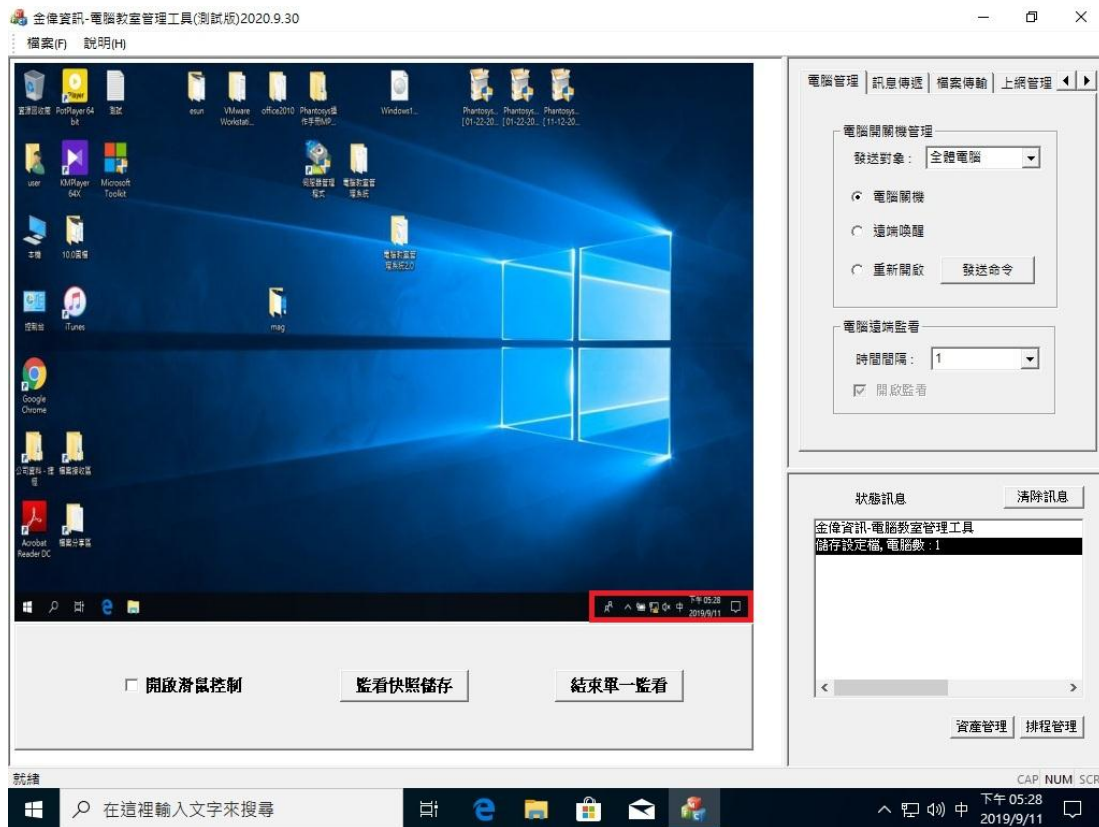
4. 電腦重開進桌面後，畫面會自動出現。



5. 對用戶端按右鍵→**限制上網**，即可遠端重新啟動用戶端。



6. 螢幕會出現限制上網字樣。

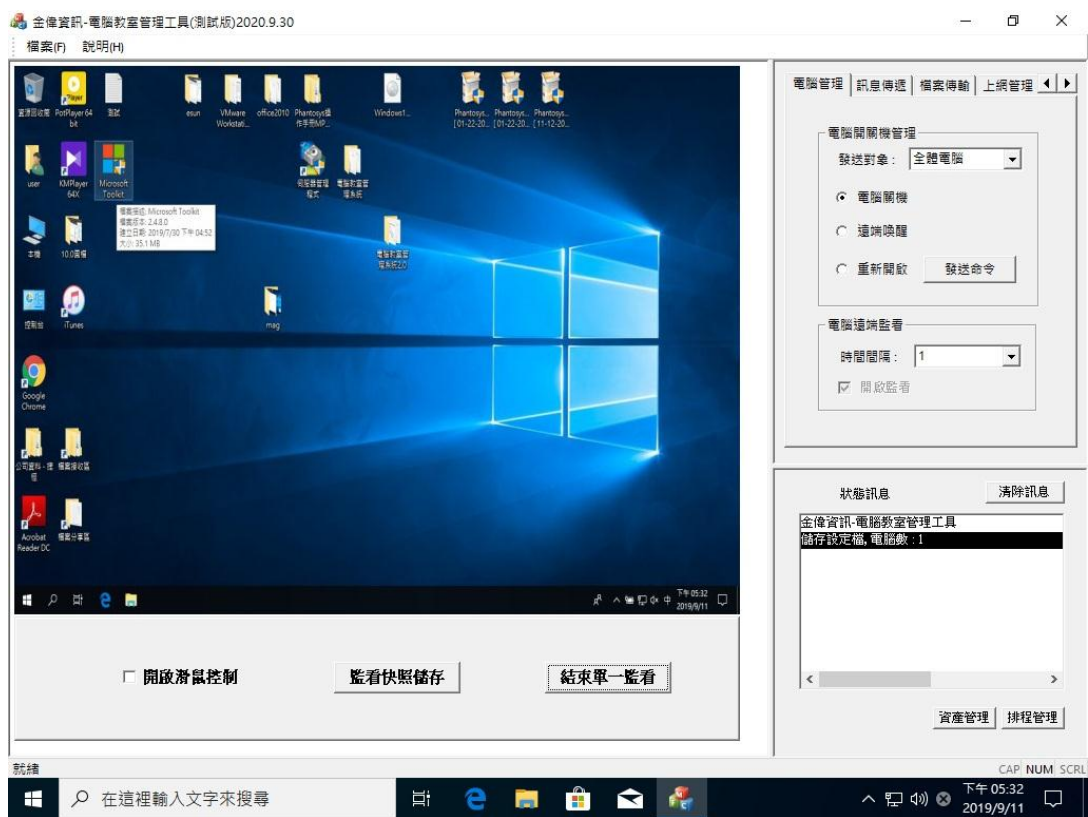


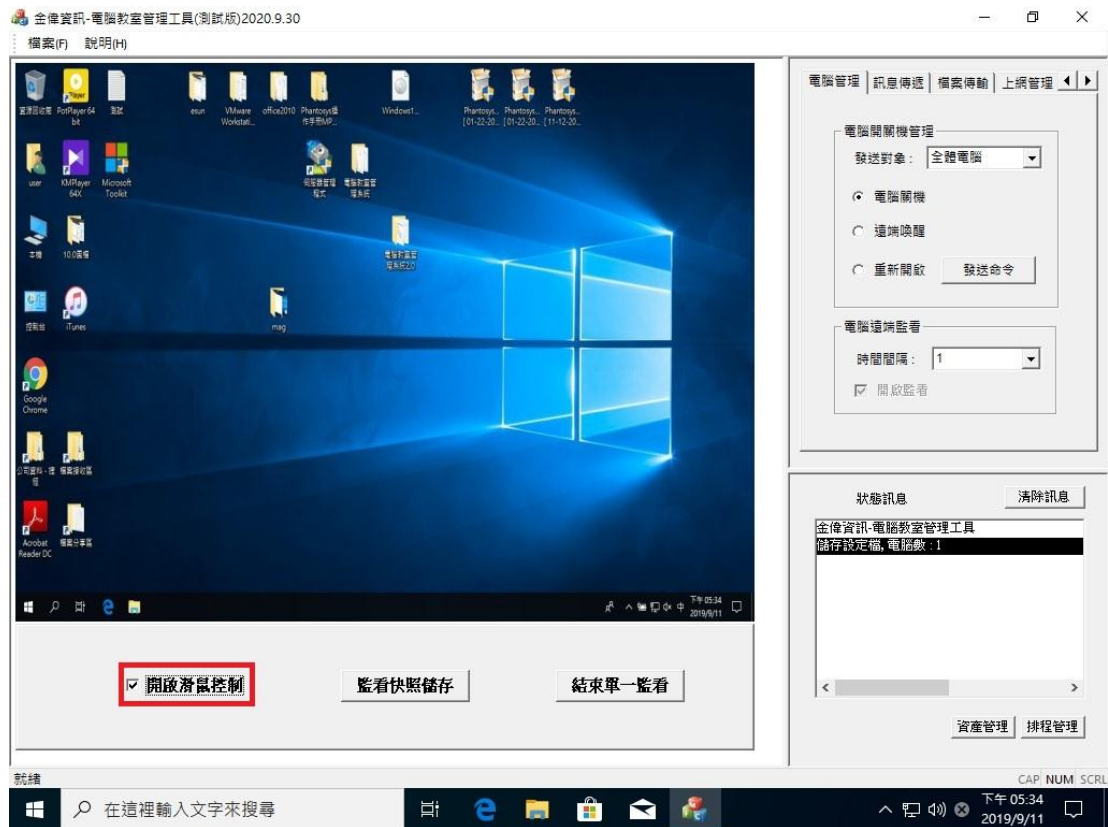
7. 用戶端網路圖示會出現驚嘆號。



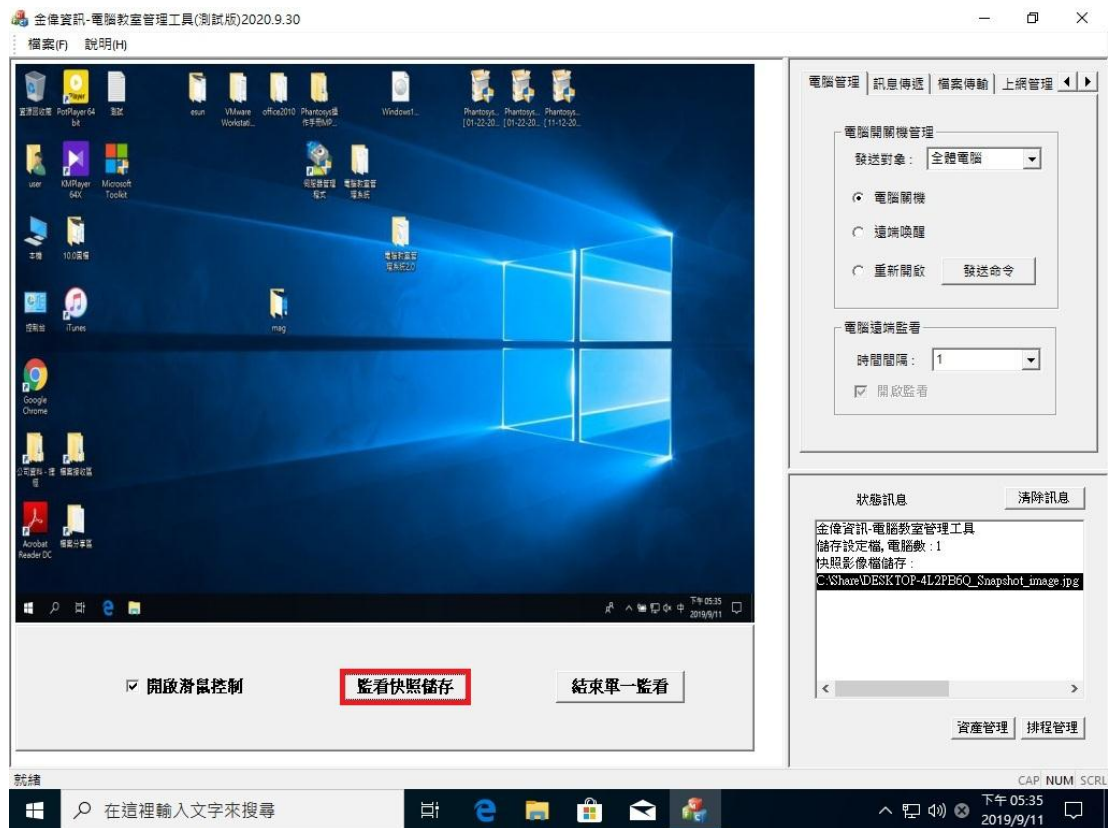


8. 對用戶端按右鍵→單一監看，即可遠端查看用戶端桌面。

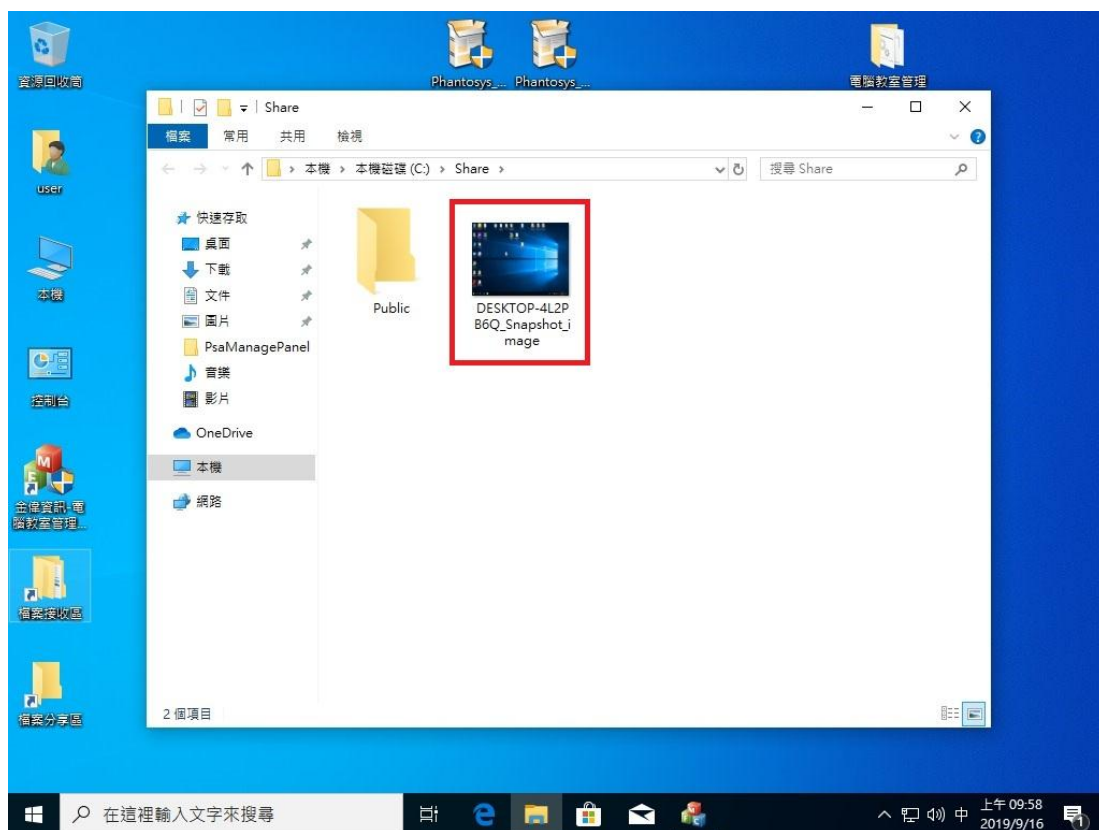
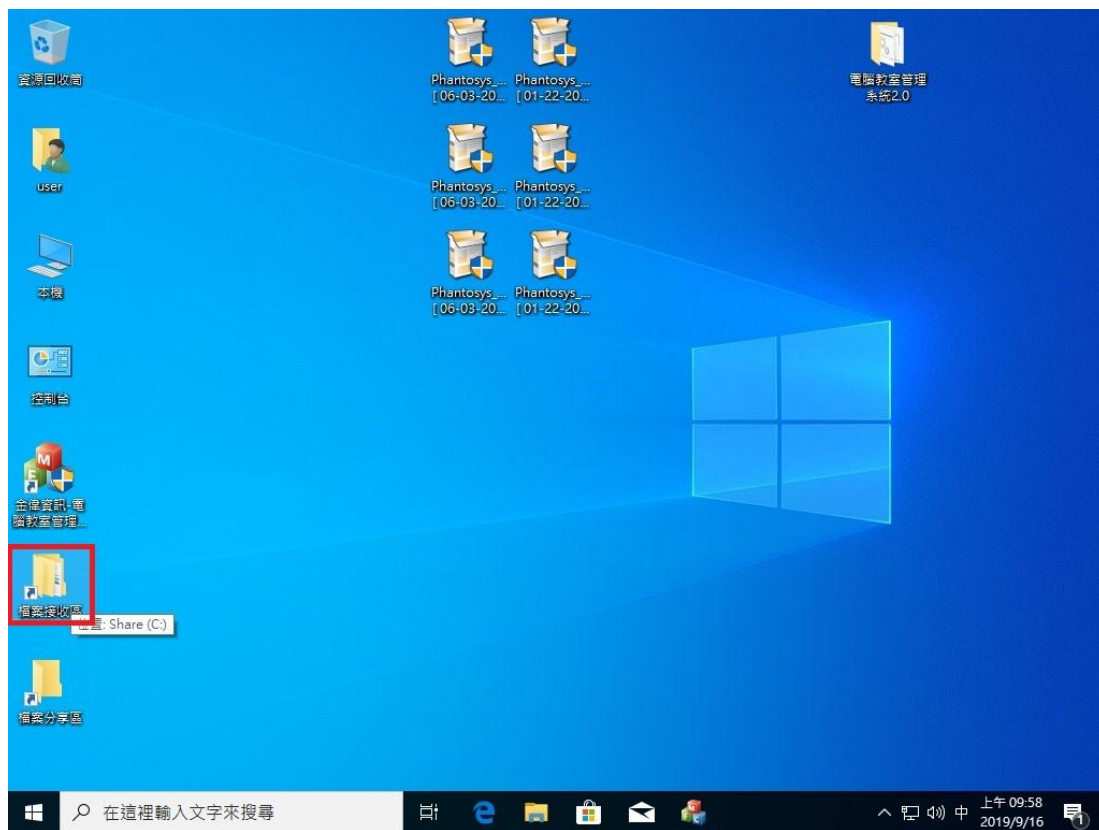




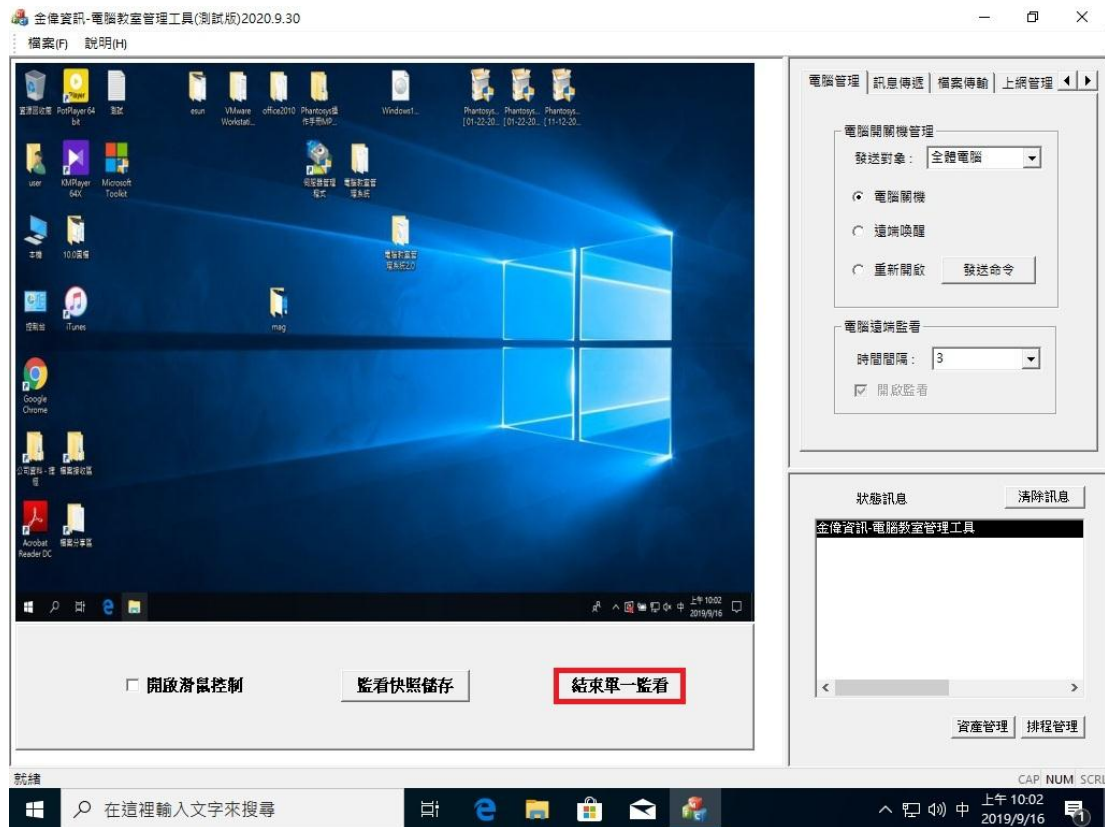
9. 在單一監看畫面中勾選**開啟滑鼠控制**即可操作用戶端電腦。



10. 點選**監看快照儲存**即可截圖。



11. 截下來的圖路徑是在桌面的檔案接收區。



12. 點選**結束單一監看**即可關閉監看畫面。





# 四、功能選擇區

## 電腦管理



## △電腦管理

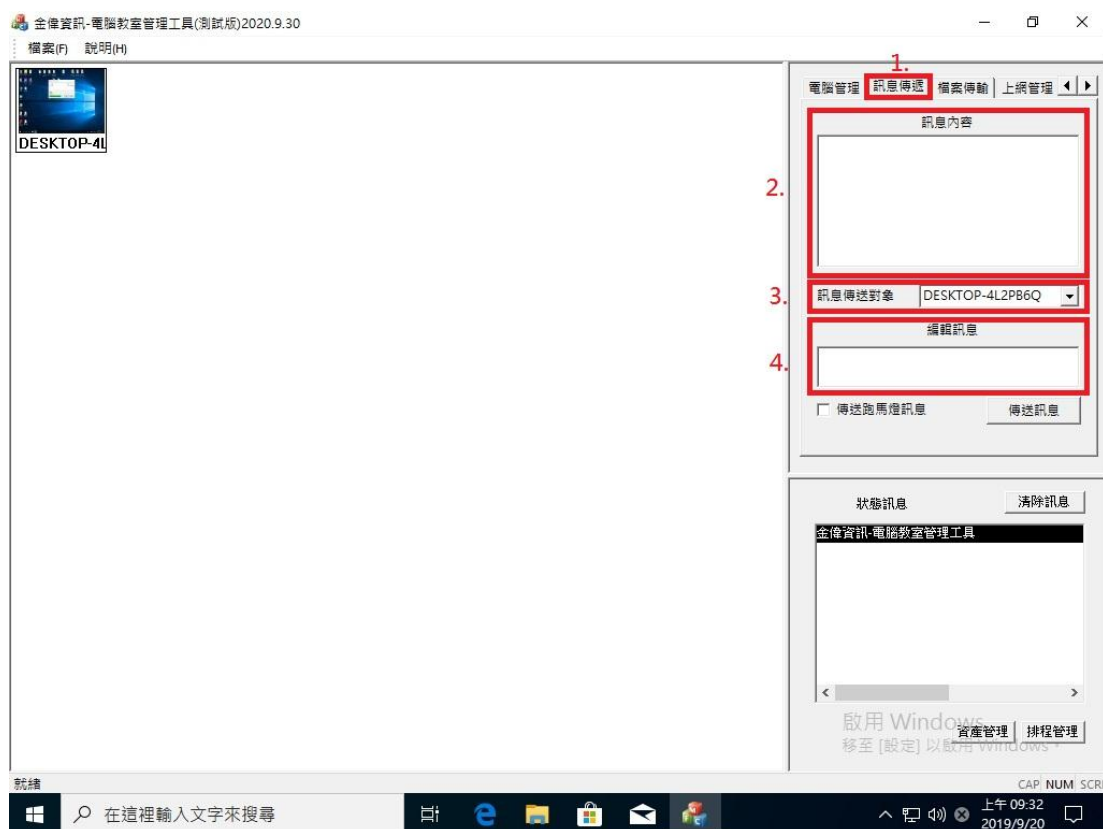
## 電腦開關機管理：

- A. 可選擇遠端關閉單一用戶端電腦，或全體電腦。
- B. 可選擇遠端喚醒單一用戶端電腦，或全體電腦。
- C. 可選擇遠端重啟單一用戶端電腦，或全體電腦。

## 操作方法：

選擇發送對象(單一電腦或全體電腦)→選擇動作(電腦關機、遠端喚醒、重新開啟)→發送命令。

## 訊息傳遞



## △ 訊息傳遞

**訊息內容：**

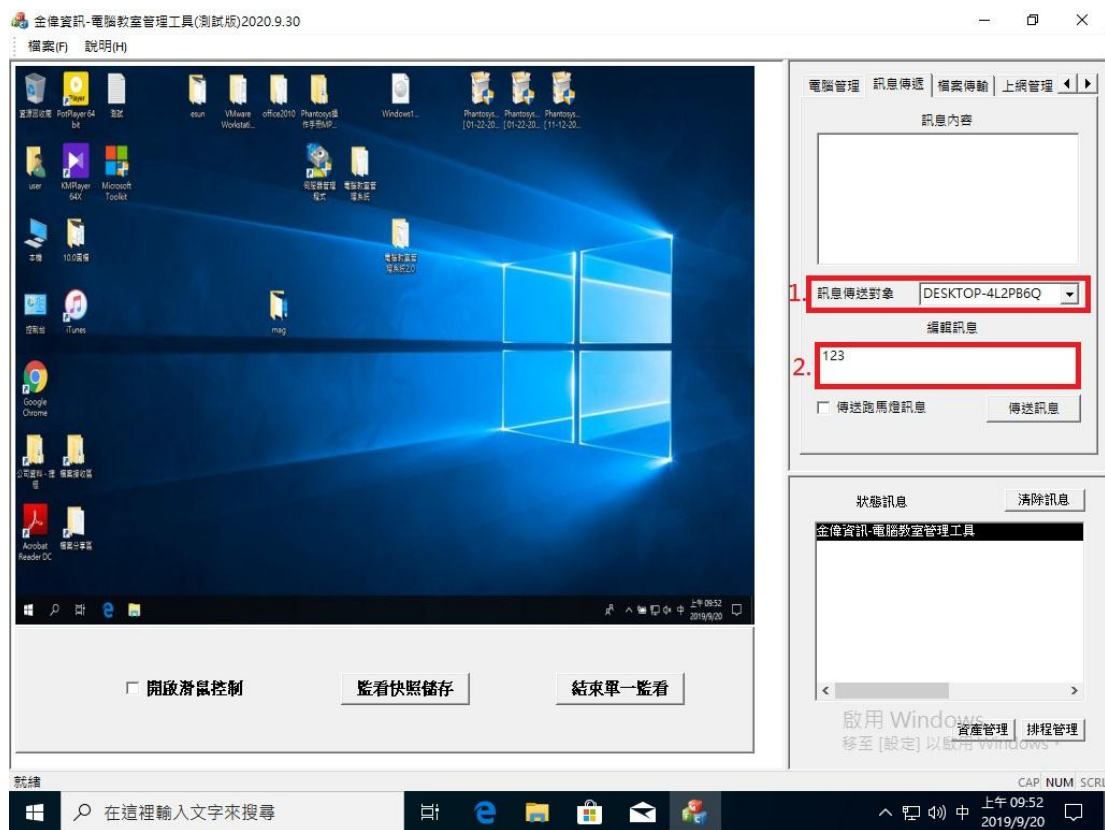
會紀錄管理端程式開啟後，所發送過的所有訊息記錄，管理端程式關閉後，紀錄將會被清除。

**訊息傳送對象：**

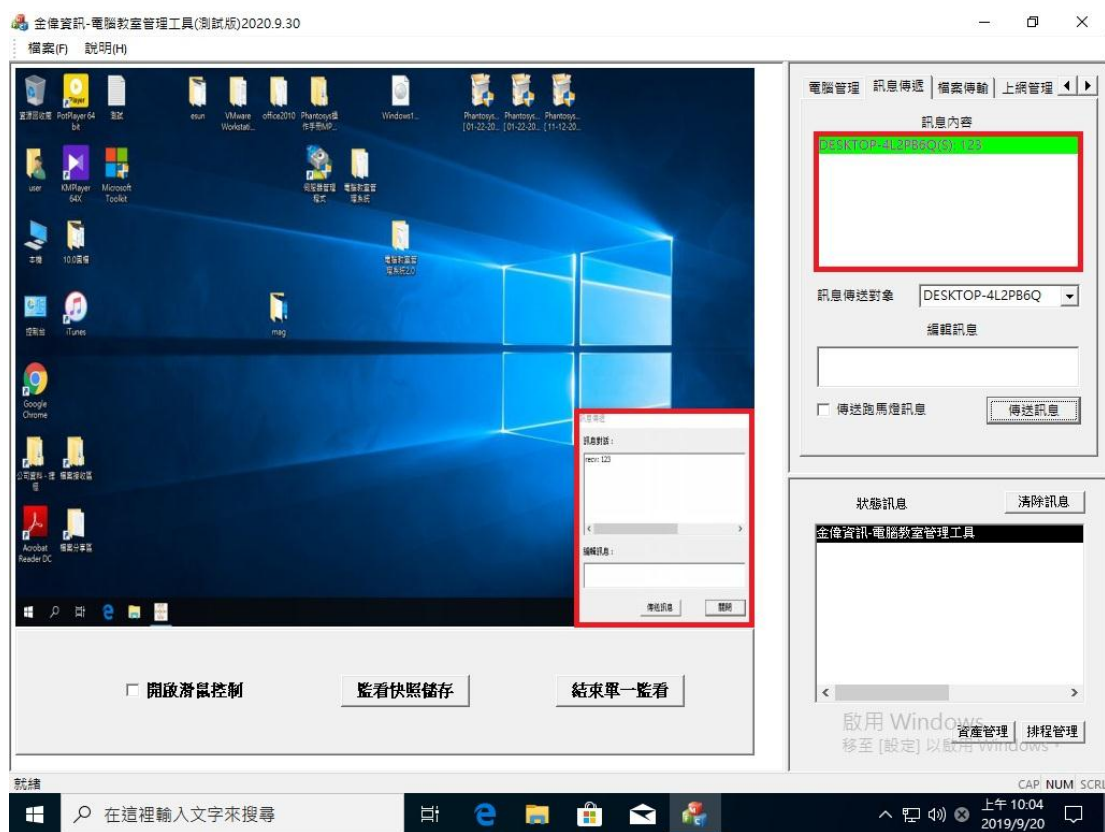
訊息傳送可選擇單一電腦傳送，或全體電腦傳送。

**編輯訊息：**

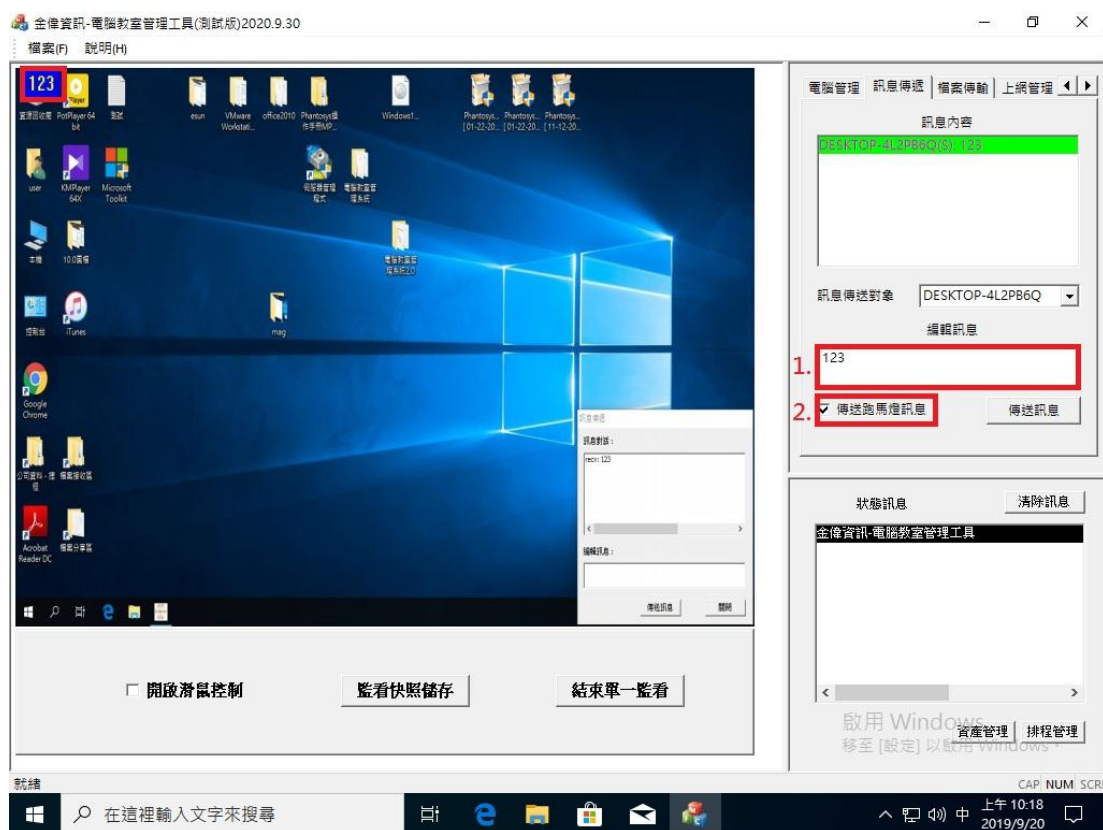
於對話框內輸入要傳送的文字資訊。



1. 選擇訊息傳送對象→輸入訊息→按傳送訊息。



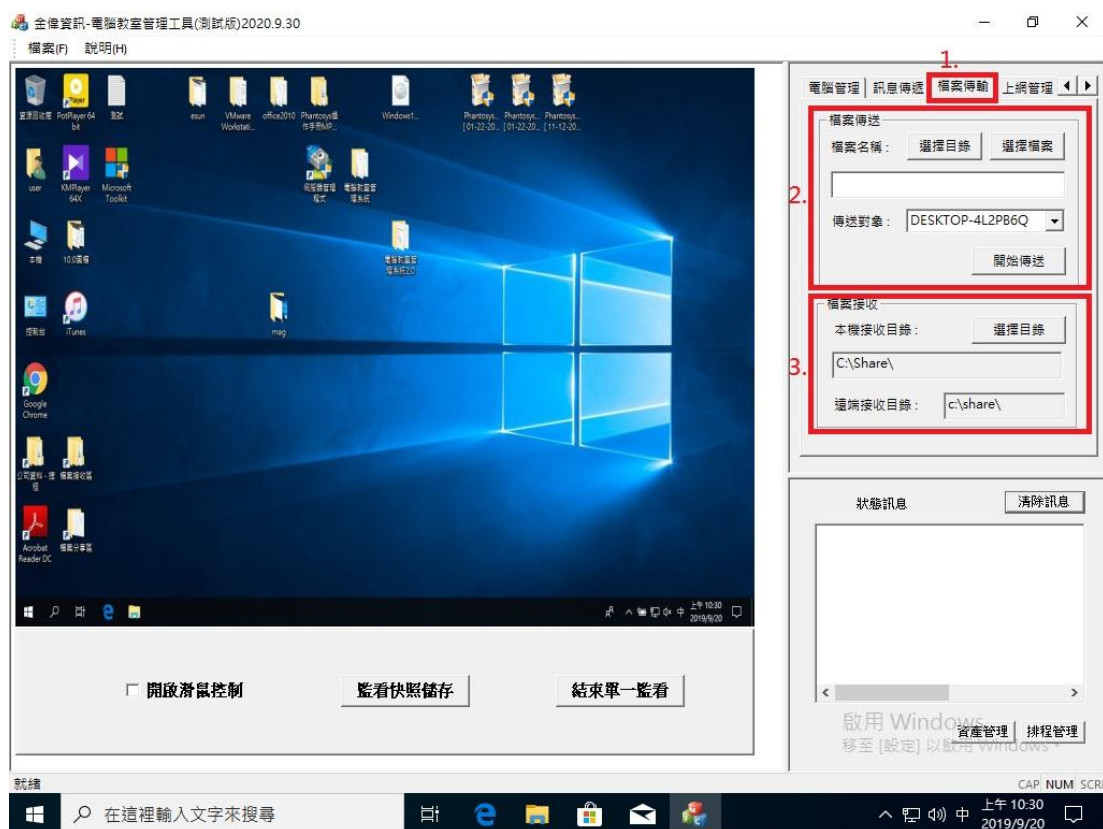
2. 傳送後 Client 端桌面右下角會跳出訊息視窗，Client 端亦可回傳訊息。



### 傳送跑馬燈訊息：

於『編輯訊息』對話框內輸入訊息，輸入完畢後(不需要點擊傳送訊息)，勾選『傳送跑馬燈訊息』，訊息將會以跑馬燈的型式，顯示於用戶端螢幕上。

## 檔案傳輸



## △檔案傳輸

**檔案傳送：**

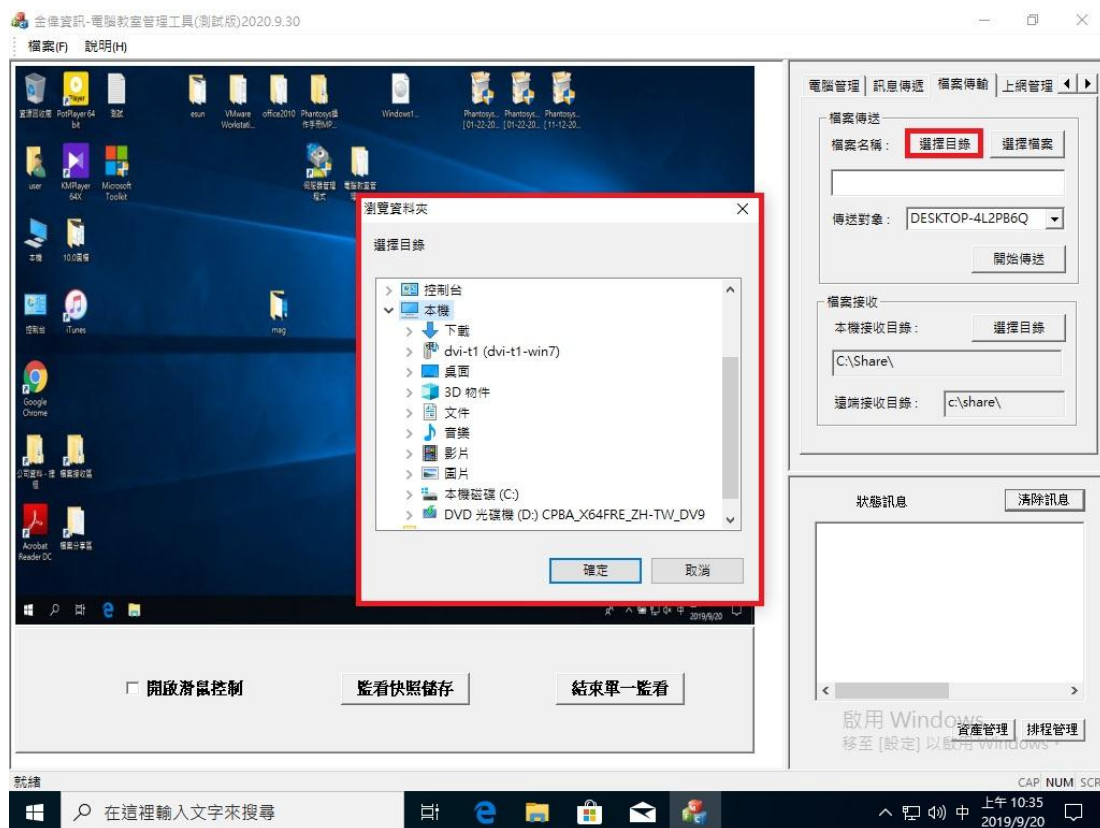
可傳送任何格式的檔案或資料夾給指定用戶端，用戶端接收路徑為 C:\Share(對應用戶端桌面捷徑資料夾『檔案接收區』)。

**傳送對象：**

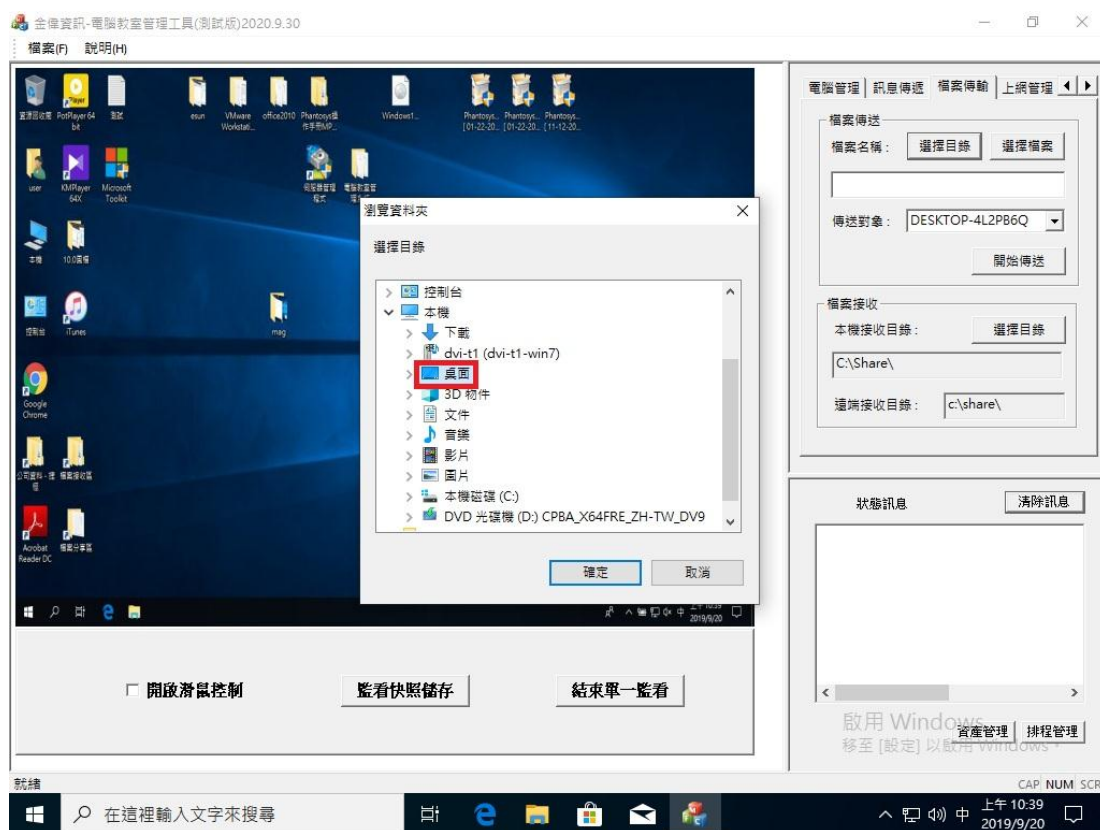
可選擇單一用戶端傳送，或全體用戶端傳送。

**檔案接收：**

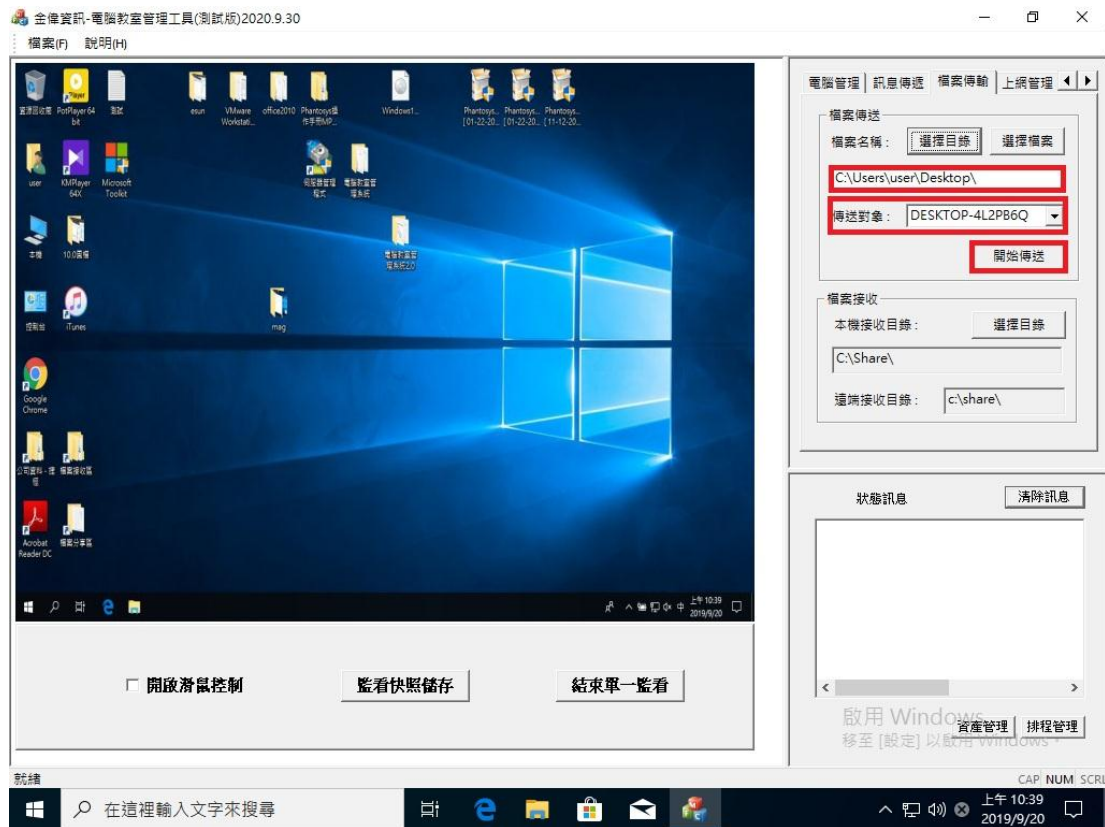
管理端可以接收用戶端所傳送的檔案資料，預設接收目錄為 C:\share(對應管理端桌面捷徑資料夾『檔案接收區』)。管理端可點選【選擇目錄】，自行指定新的接收路徑，而用戶端目前設定的檔案接收路徑則無法更改，預設路徑為C:\share。



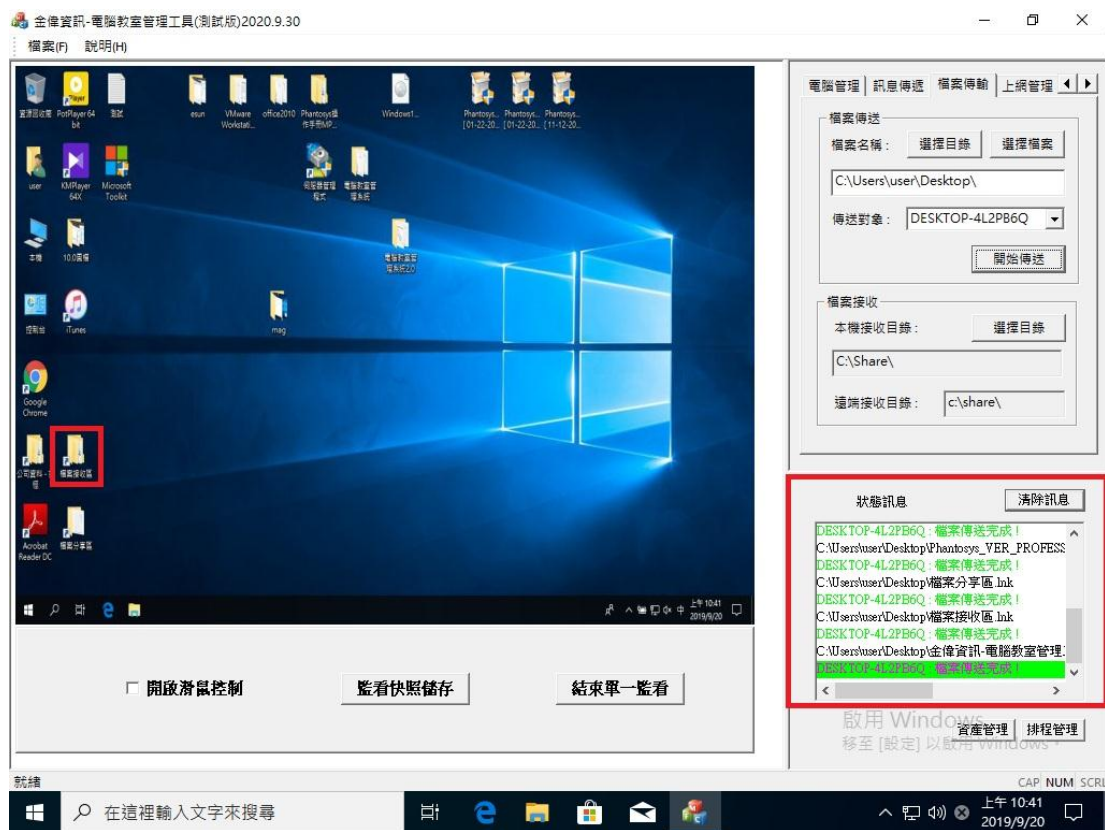
1. 選擇目錄→跳出瀏覽資料夾視窗。



2. 選擇要傳送的資料夾。

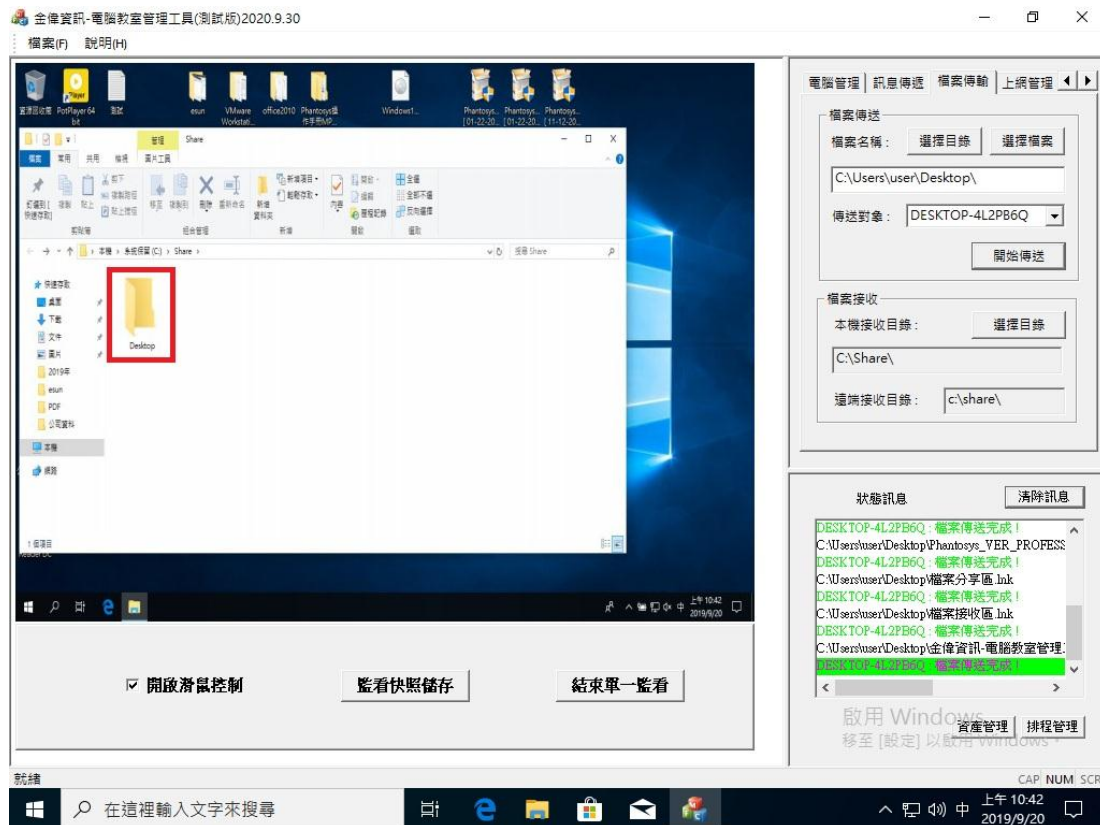


3. 確認檔案路徑→選擇要傳送的對象→開始傳送。

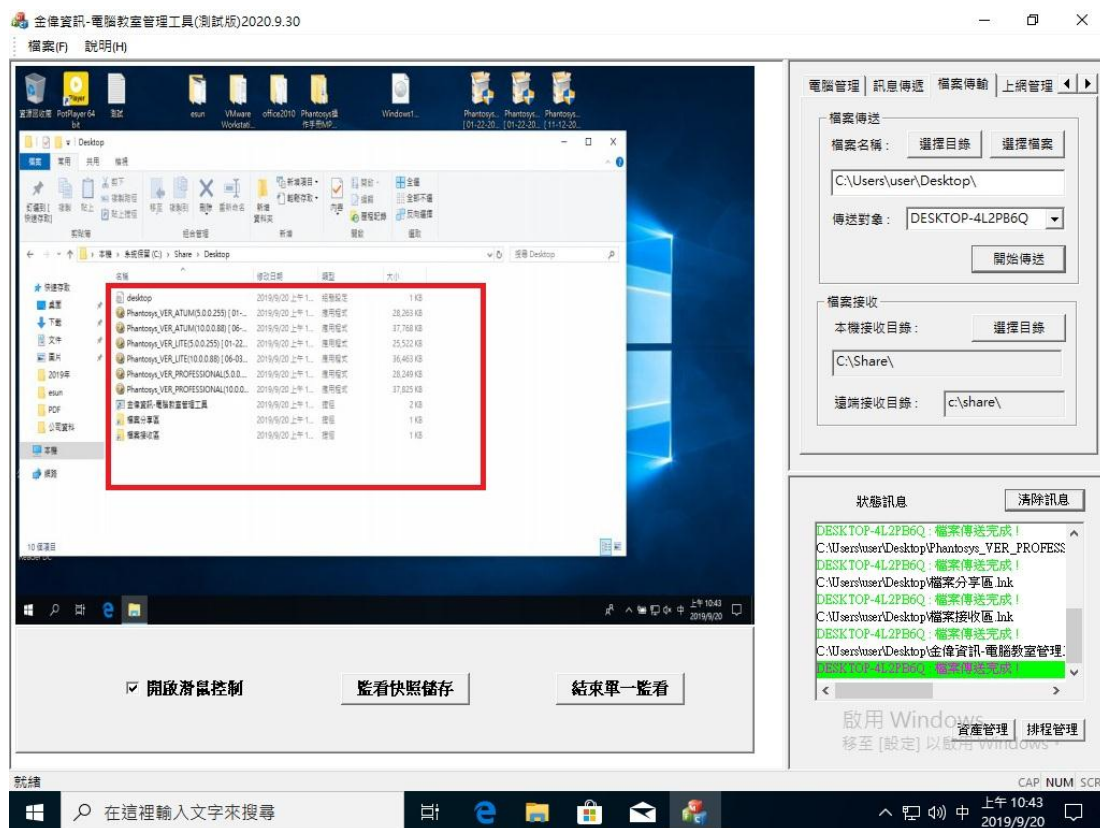


4. 右下角會顯示進度→檔案會傳到 Client 端的檔案接收區。

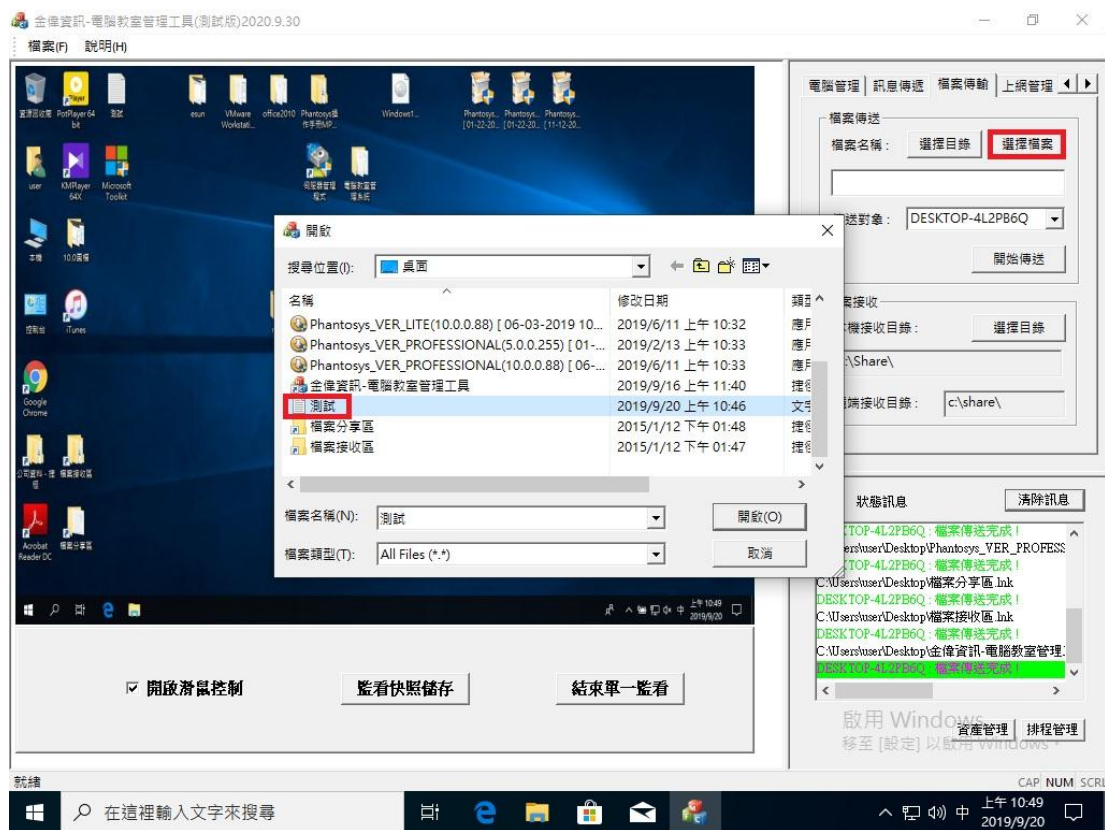




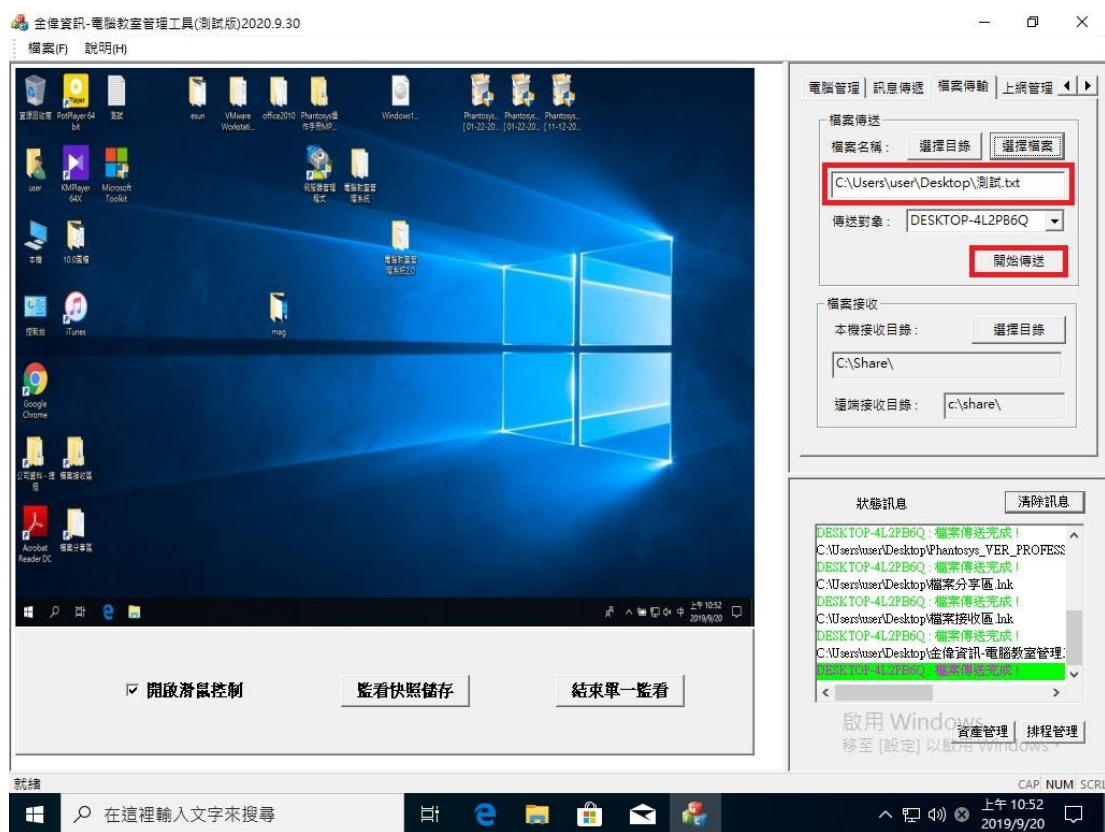
5. 打開之後就會看到傳送的資料夾。



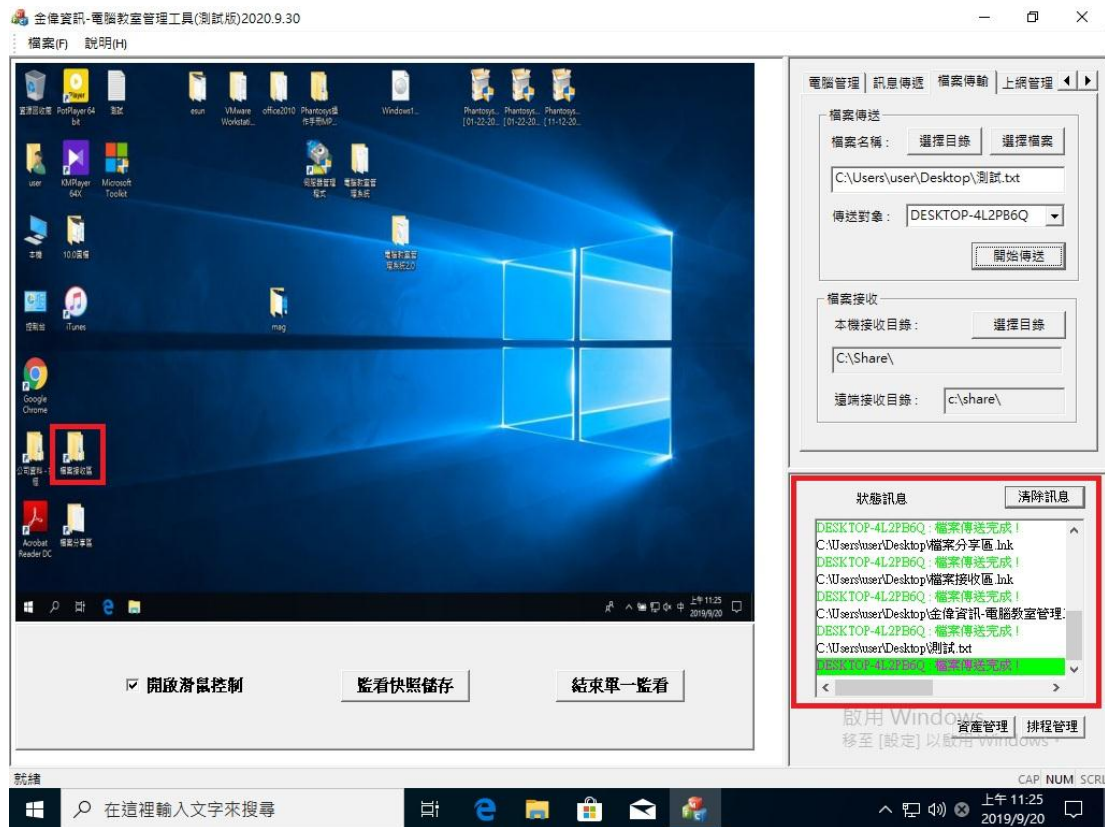
6. 完成傳送。



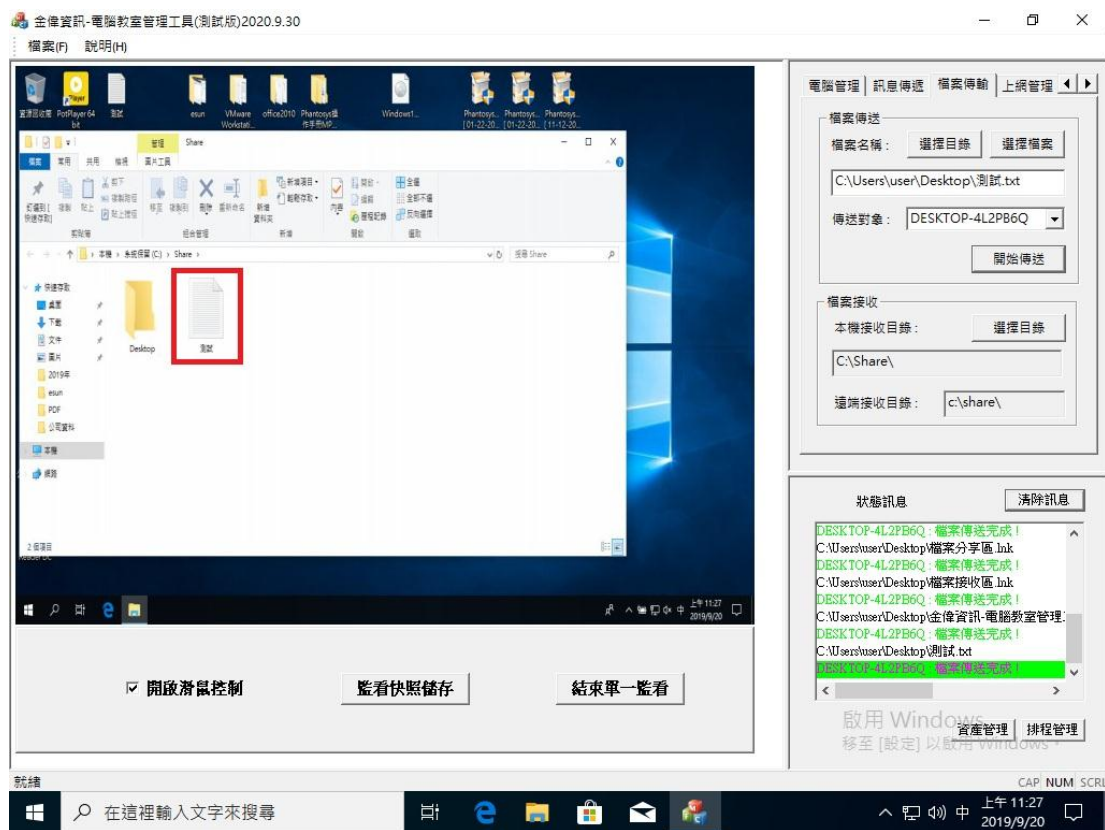
7. 點選選擇檔案→選擇要傳送的檔案。



8. 確認路徑→開始傳送。

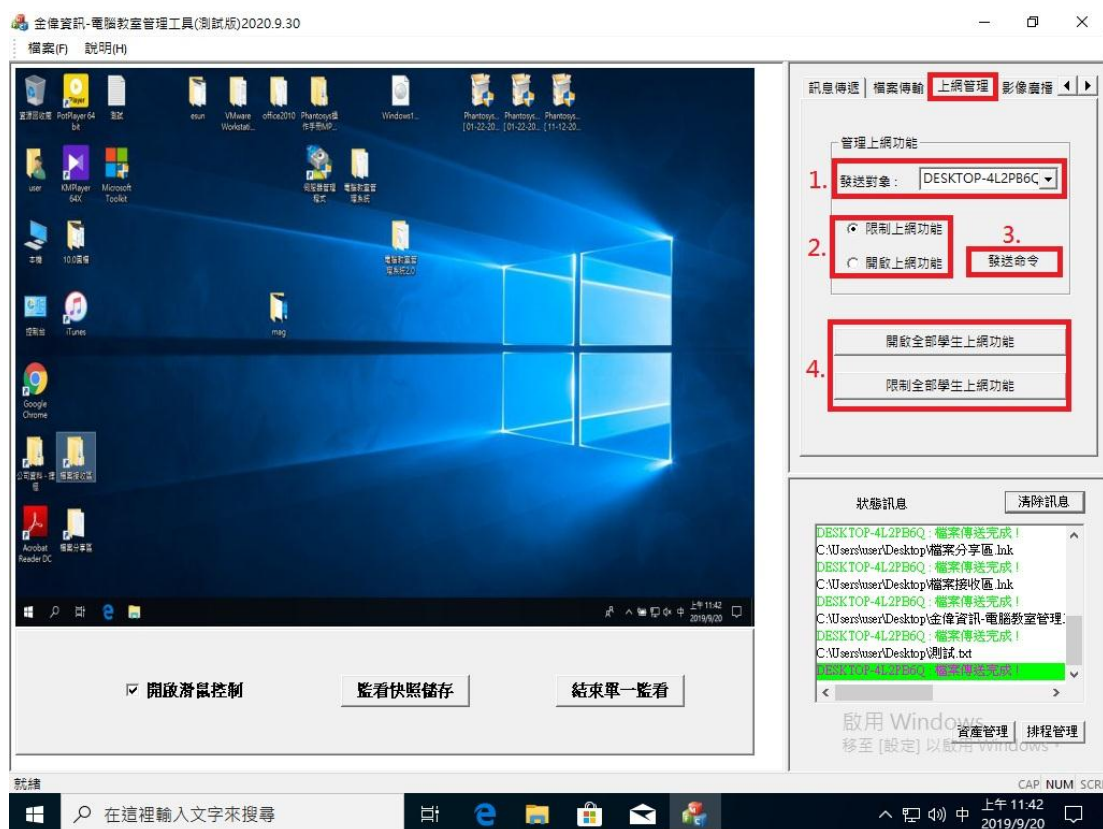


9. 右下角會顯示進度→檔案會傳到 Client 端的檔案接收區。



10. 確認檔案完成傳送。

## 上網管理



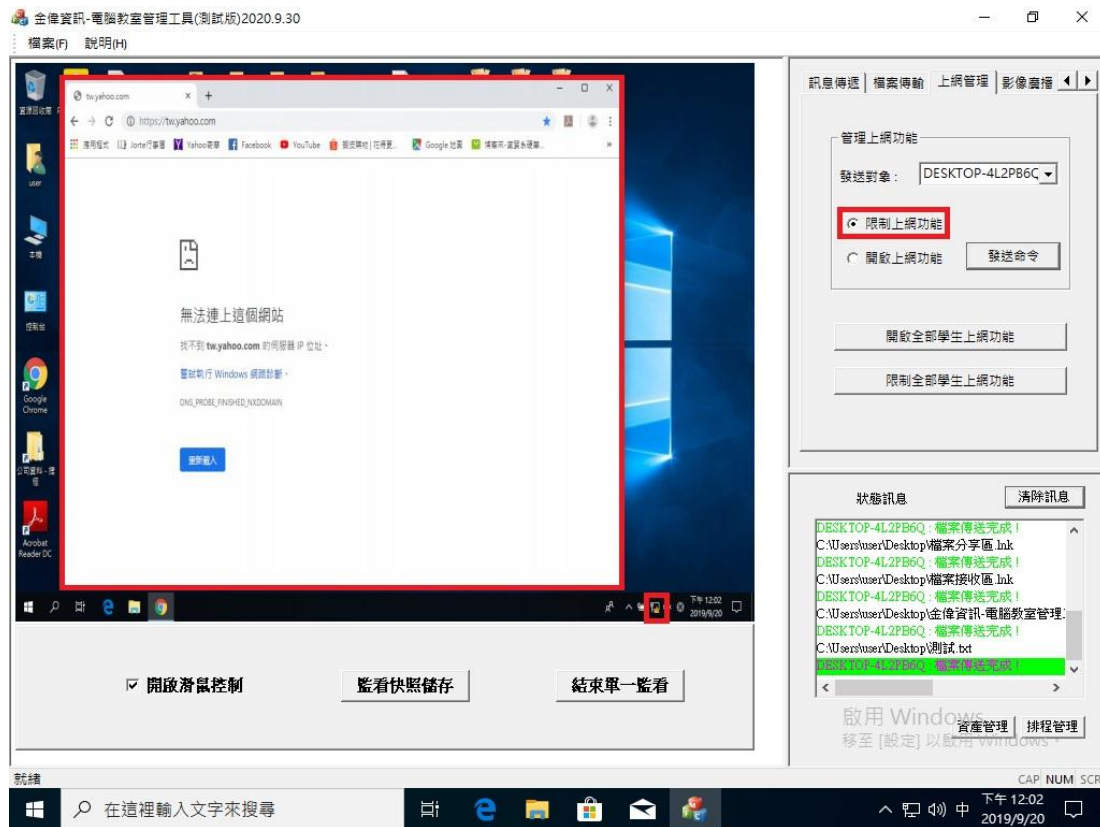
## △上網管理

**管理上網功能：**

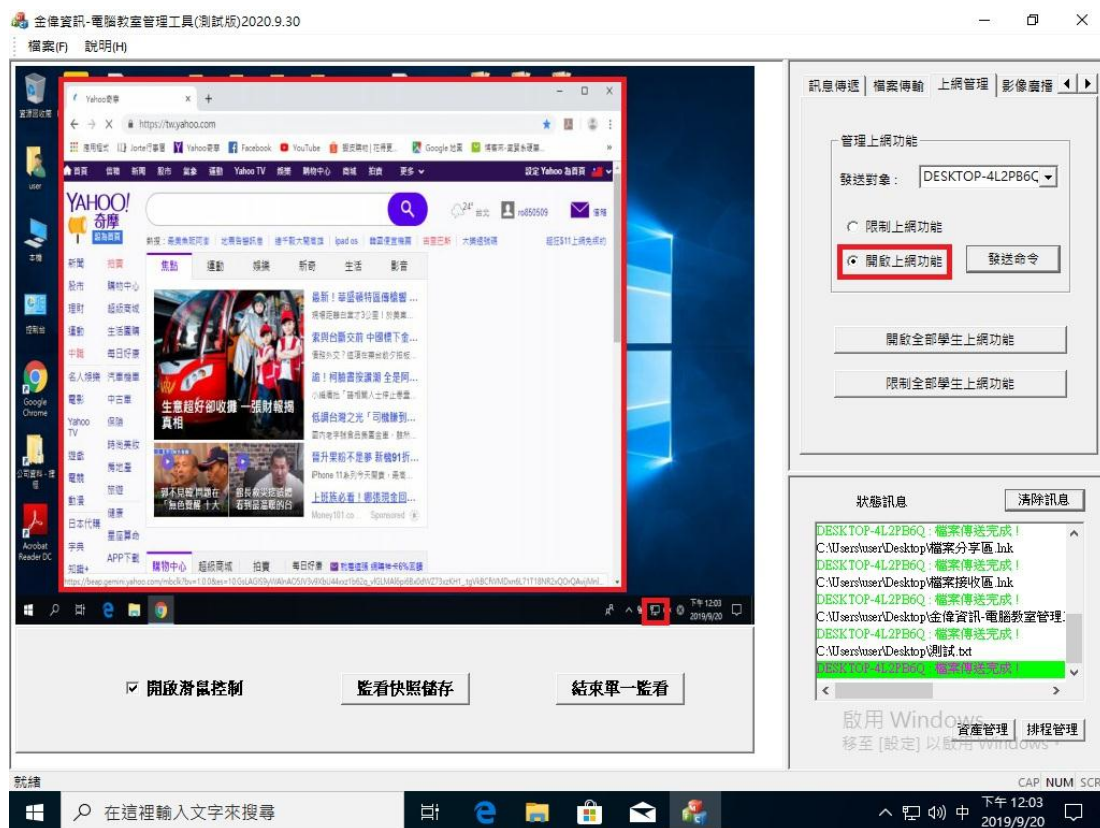
電腦教室管理程式的「管理上網功能」，主要是限制用戶端連接國際網路的設定，可分為單一限制，或者是全體限制。

**兩種操作方式：**

1. 選擇「發送對象」(單一或全體)→選擇「限制上網功能」或「開啟上網功能」→發送命令。
2. 直接點選「開啟全部學生上網功能」或者是「限制全部學生上網功能」。



1. 發送限制上網功能命令。



2. 發送開起上網功能命令。

## 影像廣播



## △影像廣播

## 影像廣播接收：

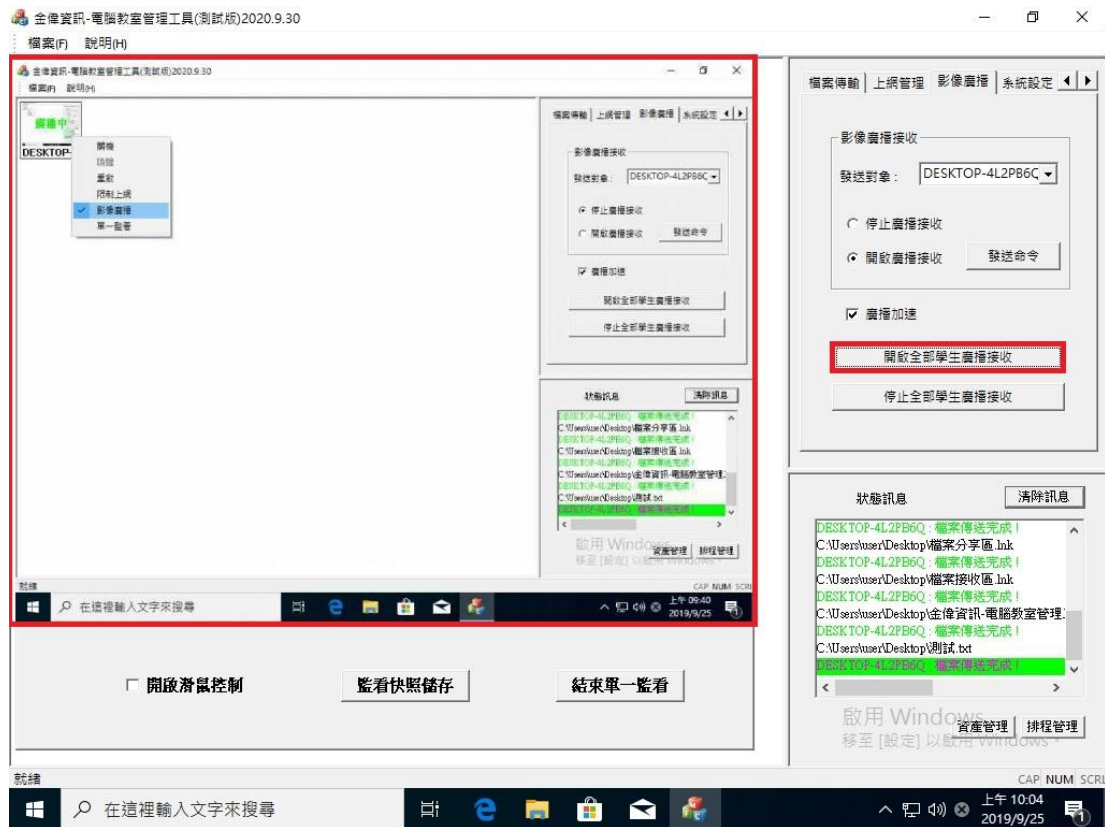
老師端可以選擇指定單一學生或是全體學生廣播。

## 廣播加速：

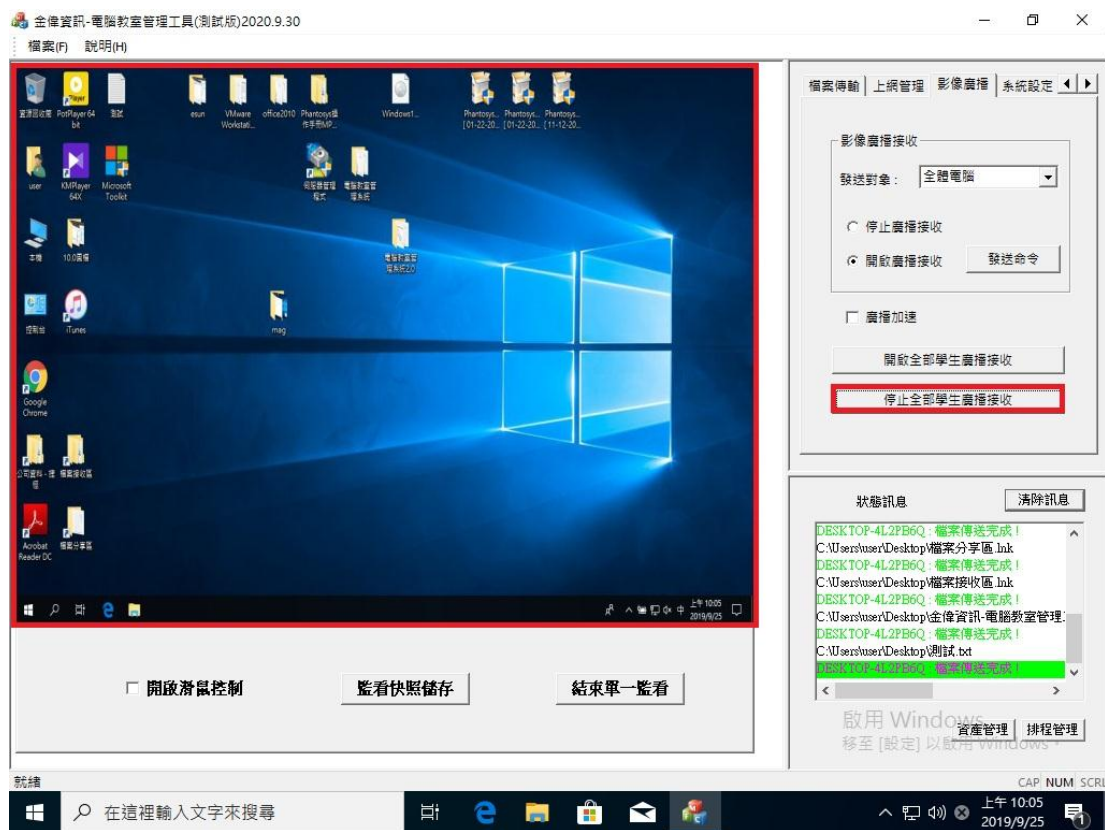
可以加快廣播接收的速度。

## 兩種操作方式：

1. 選擇「發送對象」(單一或全體)→選擇「停止廣播接收」或「開啟廣播接收」→發送命令。
2. 直接點選「開啟全部學生廣播接收」或者是「限制全部學生廣播接收」。

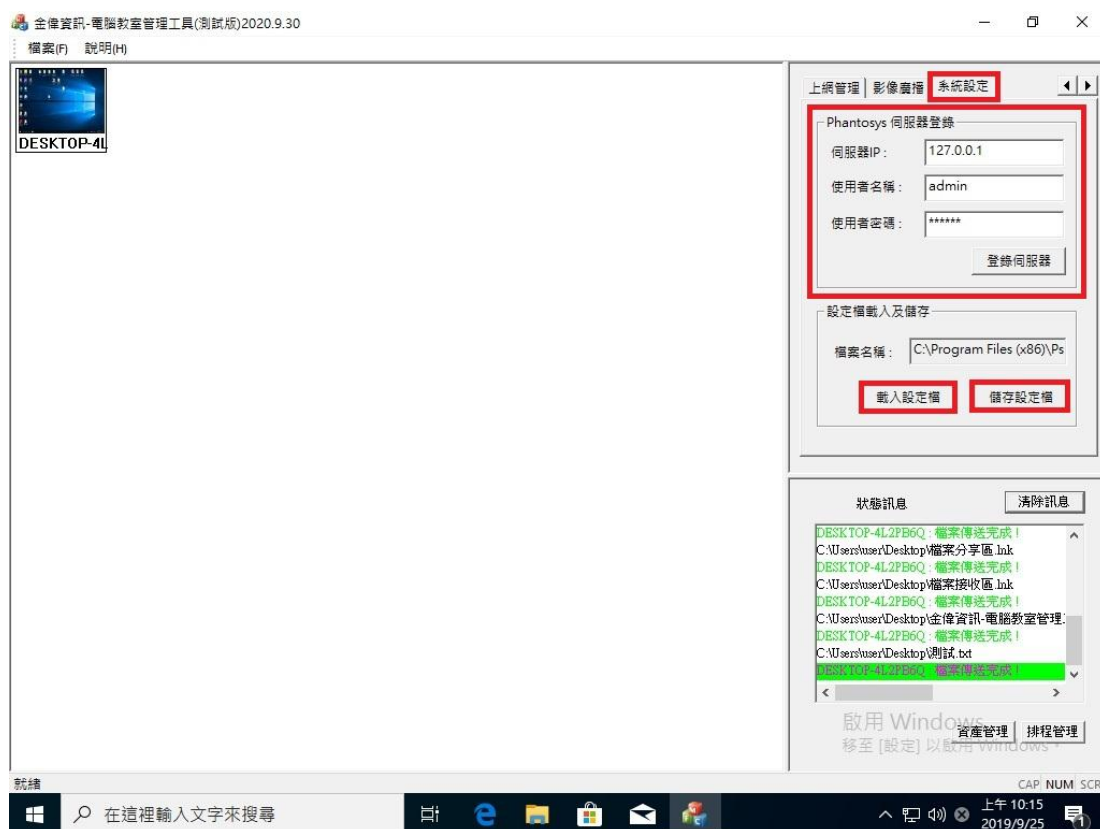


1. 發送開啟廣播接收命令。



2. 發送停止廣播接收命令。

## 系統設定



## △系統設定

## Phantosys伺服器登入：

【金偉資訊－電腦教室管理工具】，主要是配合Phantosys電腦管理系統來使用，只需要輸入伺服器IP、登入使用者名稱、使用者密碼，並點選登錄伺服器，就可以快速的將Phantosys伺服器上的使用者資料匯入【金偉資訊－電腦教室管理工具】內，無須再做任何設定，即可使用。

## 設定檔載入及儲存：

當第一次使用【金偉資訊－電腦教室管理工具】並且從Phantosys伺服器匯入使用者資料後，請點選【儲存設定檔】，程式會將目前Phantosys內的使用者資料寫入設定檔內，下次再使用【金偉資訊－電腦教室管理工具】時，就不需要再次登錄伺服器。



**載入設定檔：**

設定檔的資訊包含有用戶端最大顯示登入數、預設管理端檔案接收路徑、錄影管理功能開關、排程功能開關、用戶端電腦名稱、用戶端網路卡編號、用戶端座位編輯…等資訊。

完成後的設定檔可備份起來，如有需要，可以重新載入設定檔。

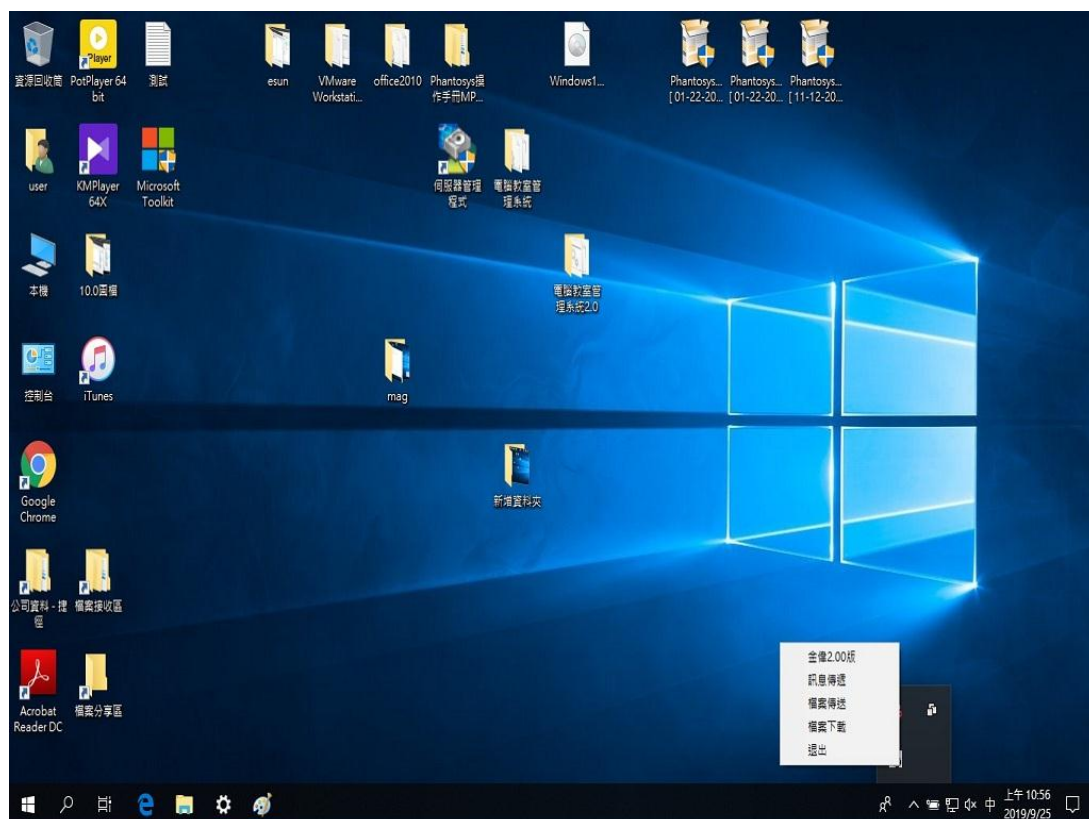
**儲存設定檔：**

當有異動到管理端設定時，例如遠端監看時間間隔的調整、用戶端畫面監控區位置排列調整、管理端檔案接收路徑變更、Phantosys伺服器登入資訊的變更…等，請記得點擊儲存設定檔，將異動後的資訊寫入到設定檔內。

# 五、用戶端功能

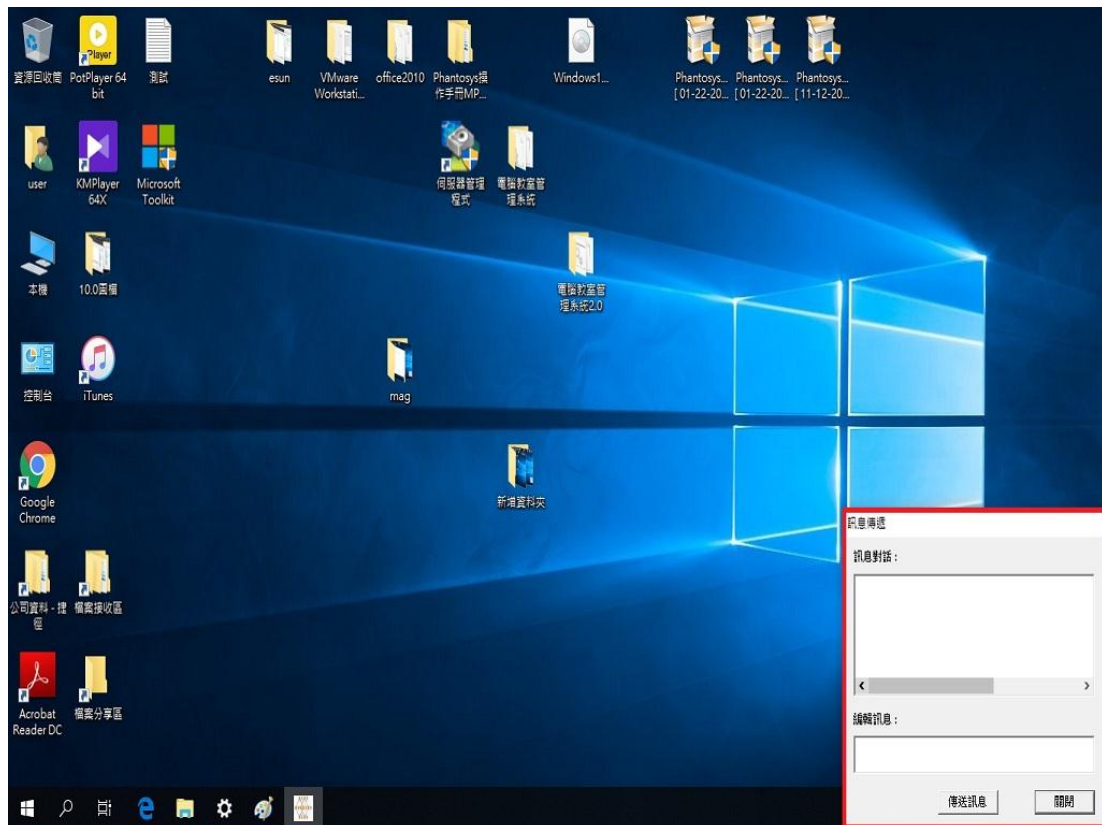


常駐程式資訊：包含電腦名稱、IP、網卡編號。



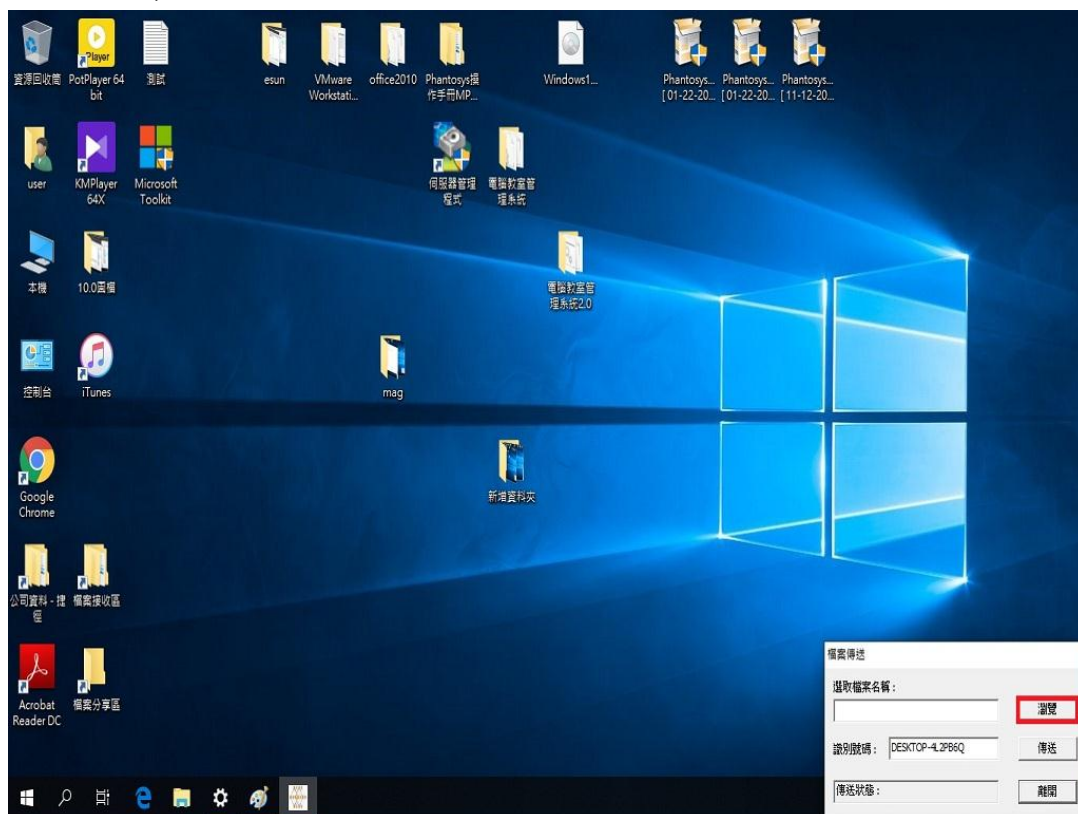
右鍵選單資訊：包含版本別、訊息傳遞、檔案傳送、檔案下載、退出。

### 訊息傳遞

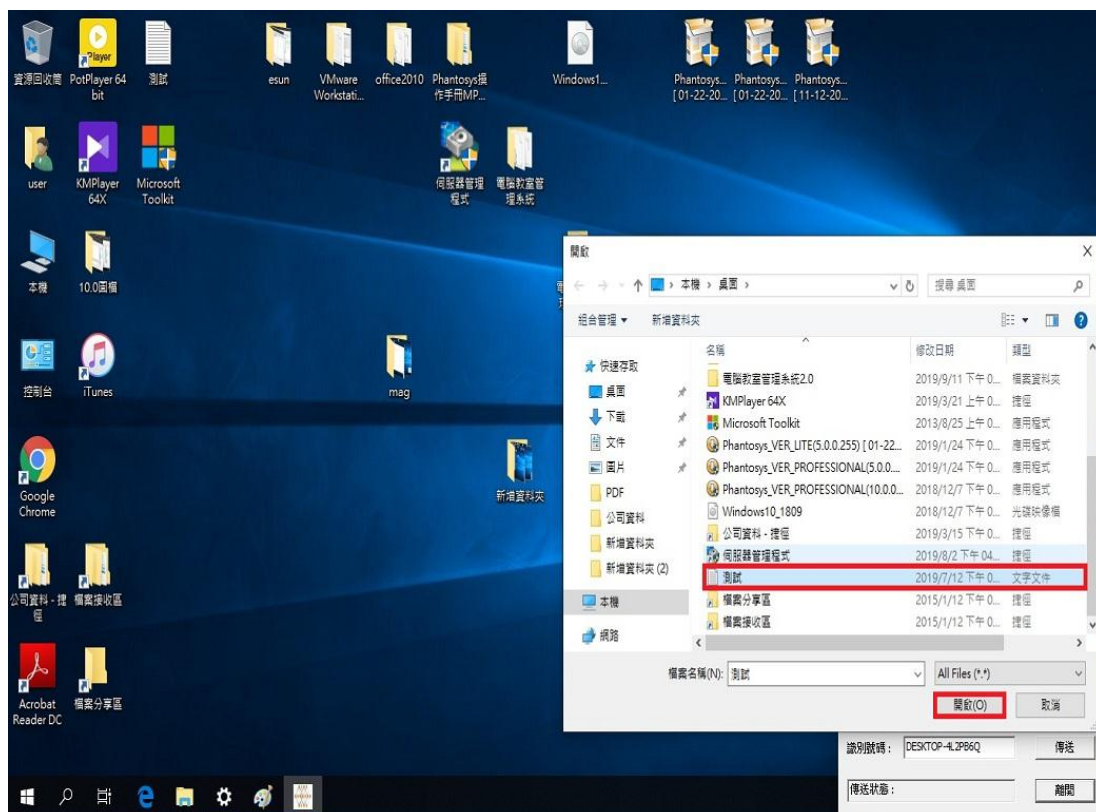


訊息傳遞：包含訊息對話、編輯訊息、傳送訊息、關閉訊息傳遞視窗。

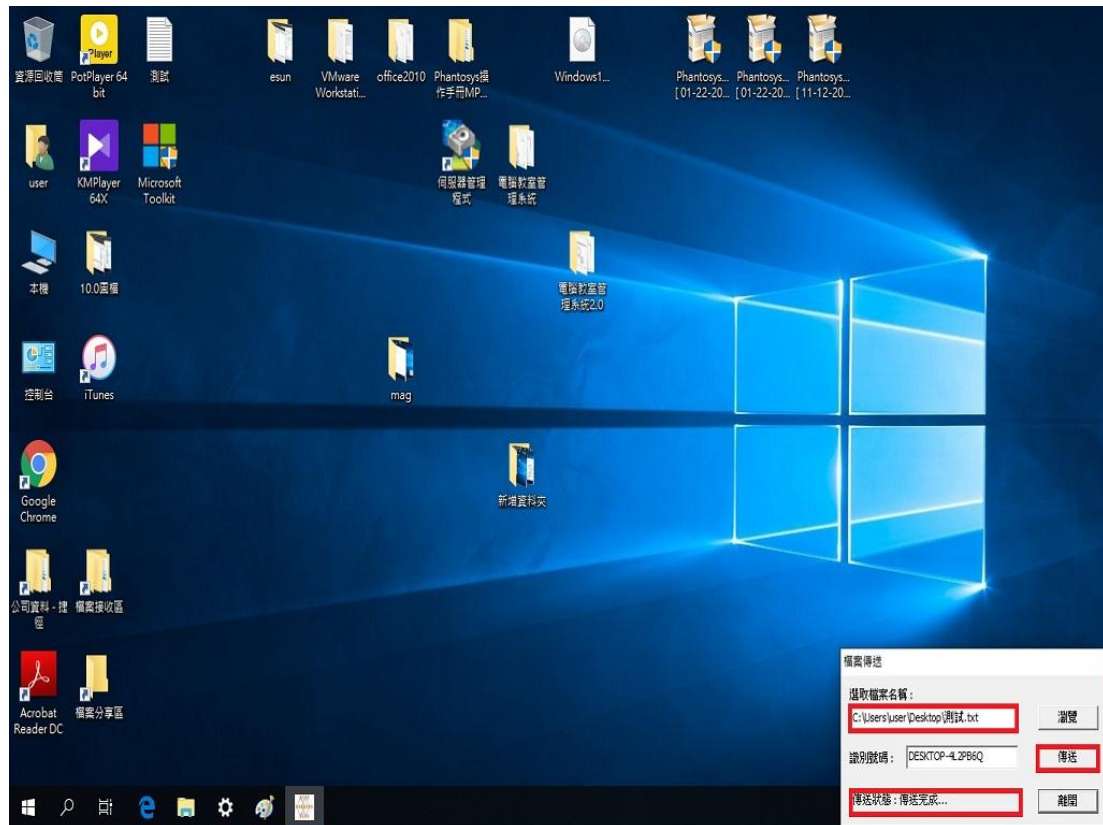
檔案傳送



1. 選擇瀏覽。



2. 選擇要傳送的檔案。

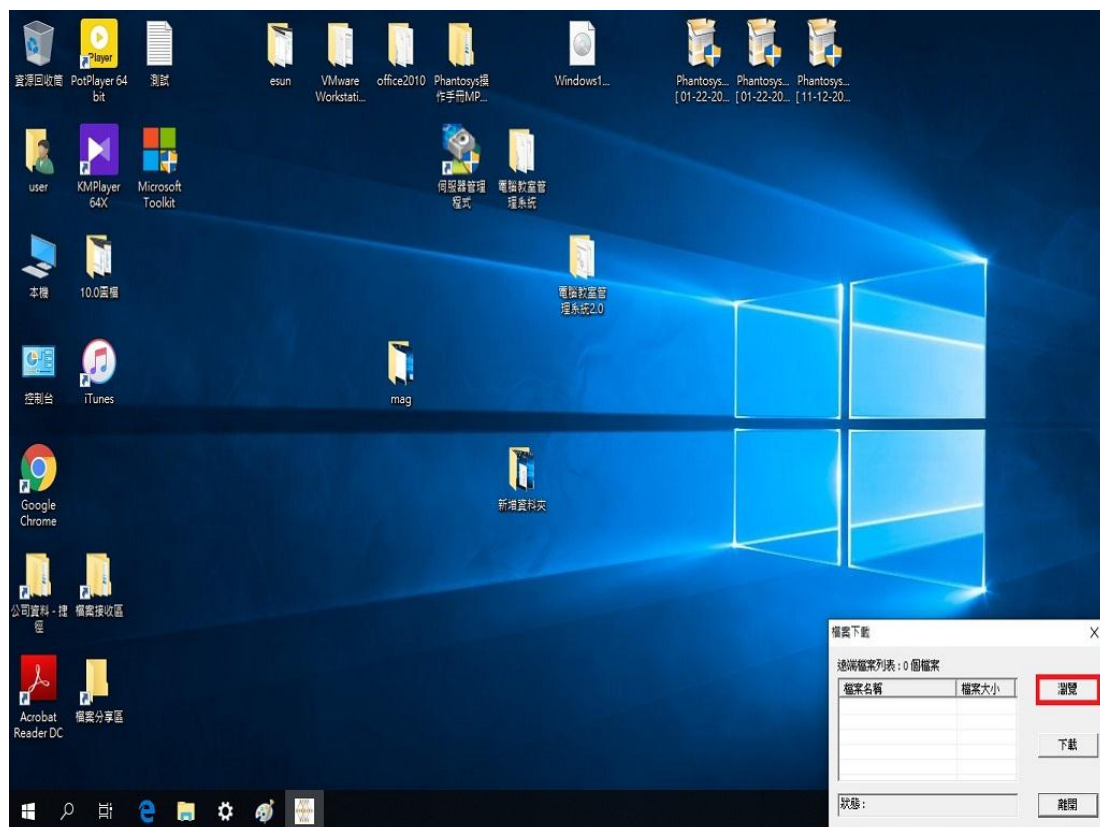


3. 確認選取的檔案→傳送，傳送完畢後，狀態列會顯示傳送完成。

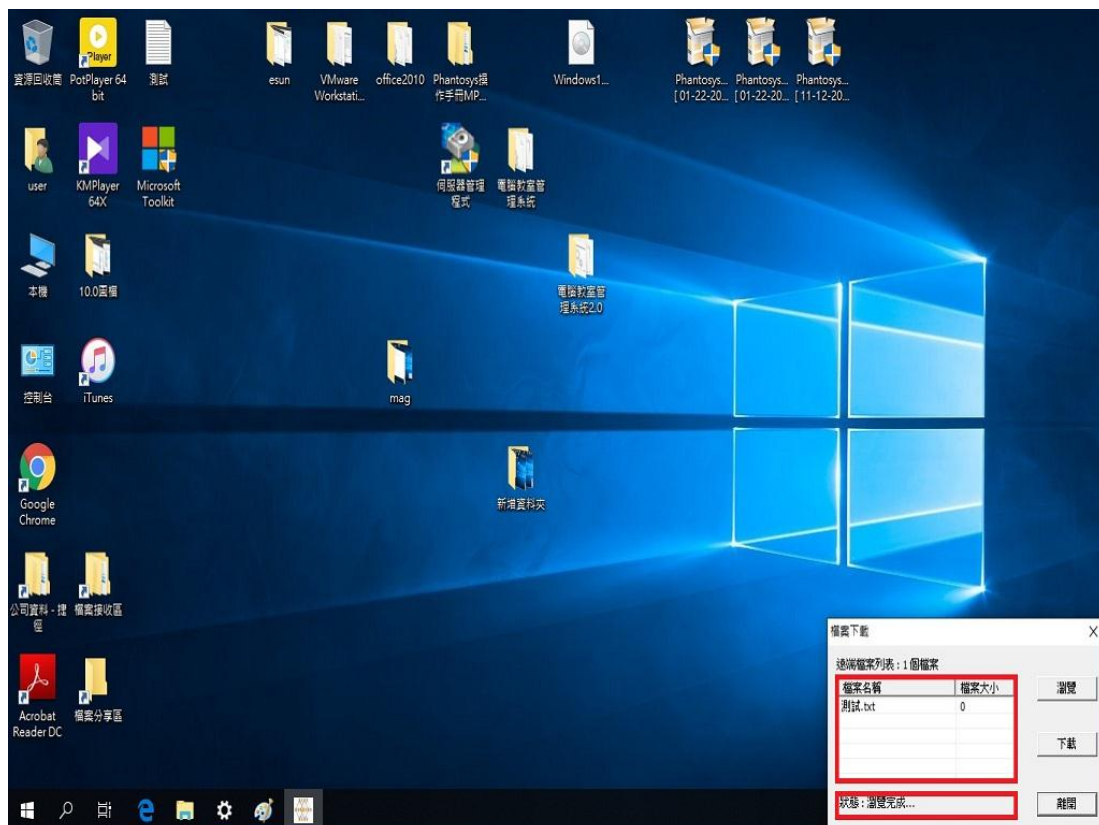
\*檔案傳送一次只能傳送一個獨立檔案，傳送目的地為管理端的 C:\Share。

## 檔案下載

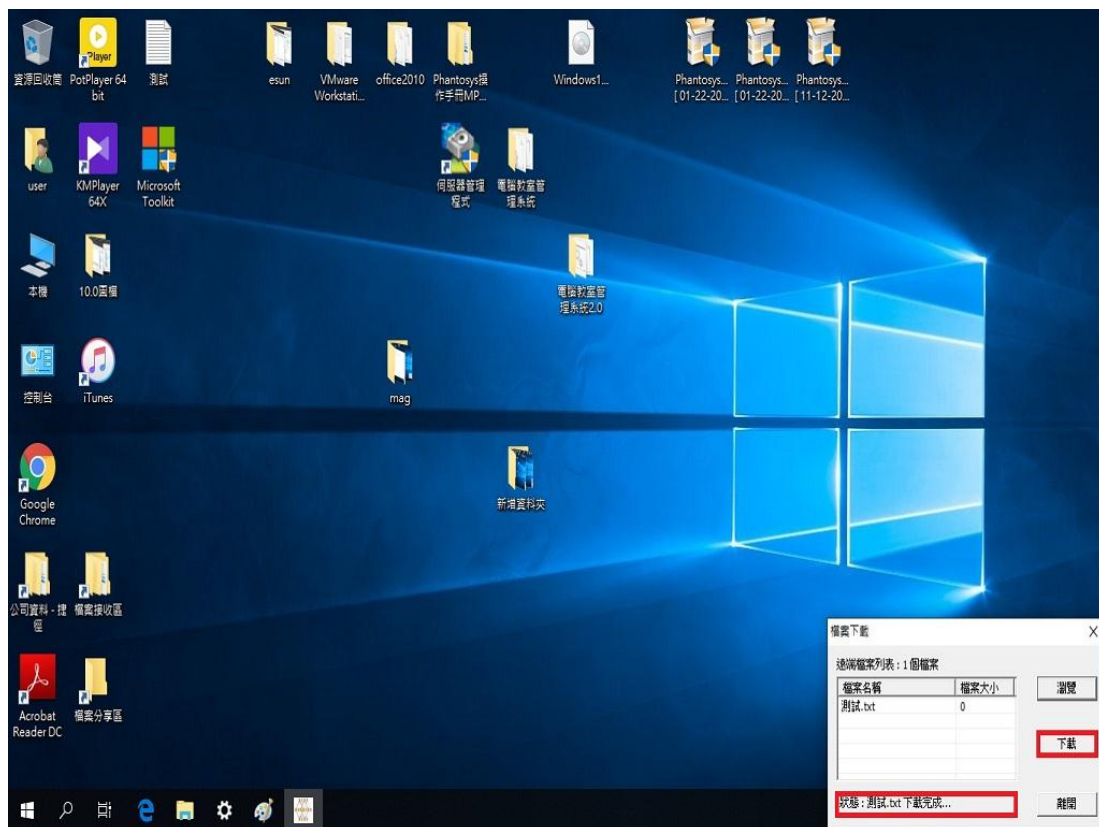
管理端除了使用「檔案傳送」的功能將檔案派發給用戶端之外，也可以將要派送的檔案放置在管理端的C:\Share\Public路徑內，讓使用者自行選擇要下載的檔案。



1. 點選瀏覽。

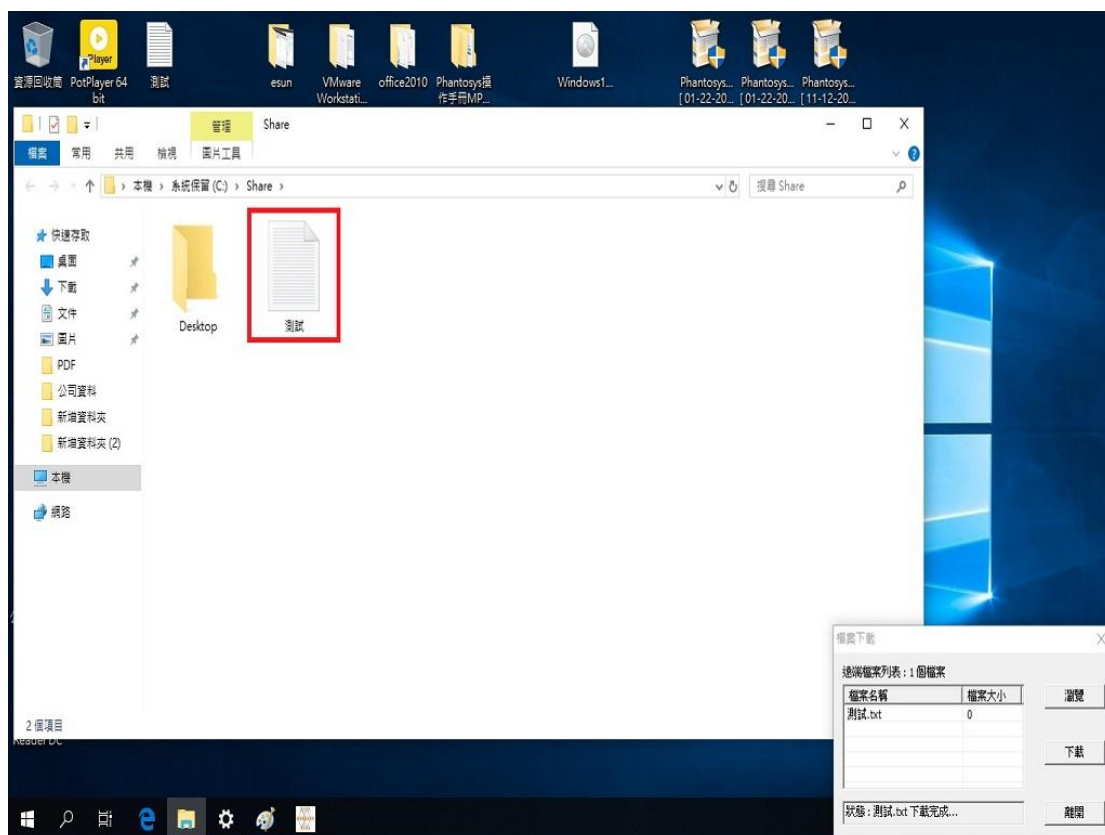


2. 會出現管理端放在 C:\Share\Public 路徑內的檔案，狀態列會顯示瀏覽完成。





3. 選擇要下載的檔案(一次只能選擇一個)→點選下載。



4. 用戶端檔案下載後的路徑為 C:\Share。